



*Saint-Gengoux-de-Scissé*

**m** **ÂCONNAIS**  
**t** **TOURNUGEOIS**  
COMMUNAUTÉ DE COMMUNES

BULLETIN  
INTERCOMMUNAL

juin 2022

[www.maconnais-tournugeois.fr](http://www.maconnais-tournugeois.fr)



# Cet été

DU 30 MAI AU 31 AOUT 2022

# TOUS à L'ESPACE AQUATIQUE

INTERCOMMUNAL

12 RUE DES CANES

03 85 51 13 61

# TOURNUS

**1 ENTREE GRATUITE POUR LES - 18 ANS**  
RESIDENTS DU MACONNAIS-TOURNUGEOIS

**MÂCONNAIS  
TOURNUGEOIS**  
COMMUNAUTÉ DE COMMUNES

**SAMEDI 23 JUILLET**  
**SOIREE CONCERT « GARÇON LA NOTE »**

Entrée gratuite

**DIMANCHES 10, 31 JUILLET ET 14 AOUT**  
**ANIMATIONS ESTIVALES EN FAMILLE**

De 10h à 12h Activités ludiques et pédagogiques pour les enfants  
Entrée gratuite sur réservation (place limitée)

+ d'infos (tarifs, animations...) : [www.maconnais-tournugeois.fr](http://www.maconnais-tournugeois.fr)

OUVERTURE

**DU 30 MAI AU 8 JUILLET**

les Mercredis, samedis et  
dimanches 12h00 - 19h00

**DU 9 JUILLET AU 31 AOUT**

**Tous les jours**  
**12h00 - 19h00**

toboggan, pentagliss, cours de natation, aquagym, animations...



Tarifs résidents du Mâconnais-Tournugeois : Adultes (+15 ans) : 3.50 € / 10 entrées : 30 € ; Enfants (+3 ans) : 3.00 € / 10 entrées 22 €

Tarifs normal (non-résidents) : Adultes (+15 ans) : 4.50 € / 10 entrées : 40 € ; Enfants (+3 ans) : 3.00 € / 10 entrées : 22 €

Accueil gratuit : sapeurs-pompiers, gendarmes, centres de loisirs, scolaires. EPMS de Tournus et IME de Cruzille.

# Edito



Les Communautés de Communes ont été créées il y a maintenant 30 ans. Dotées à l'origine de quelques compétences à exercer obligatoirement, elles se sont élargies au fil du temps.

Alors pourquoi cet échelon intermédiaire entre les communes et les départements, deux collectivités bien connues de tous et héritées de la Révolution française ?

Certainement pas pour créer un centre de coûts supplémentaires, une addition au « mille-feuilles » français tant dénigré lorsque ce terme n'est pas affecté à la désignation d'une pâtisserie. Mais plutôt pour réaliser des économies d'échelle, mutualiser des investissements et des projets que nos petites communes auraient beaucoup de mal à financer seules.

Qui pourrait imaginer aujourd'hui que chacune de nos communes rurales s'équipe d'un camion benne pour la collecte des ordures ménagères, finance un

Office de Tourisme ou une zone d'activité économique, gère des déchetteries, des crèches ou une piscine publique ?

Dans les missions qui sont confiées à votre Communauté de Communes, celle qui s'achèvera dans les semaines à venir est l'élaboration du Plan Local d'Urbanisme Intercommunal.

Ainsi demain, un seul règlement s'appliquera à nos 24 communes facilitant grandement l'instruction de tous les actes d'urbanisme sur le territoire, au lieu, comme c'est le cas aujourd'hui, de recourir et vérifier dans chaque réglementation locale.

Ces quelques exemples donnent tout le sens à l'existence et au travail de tous ceux qui concourent aux services publics exercés par votre Communauté de Communes... Pour nous tous qui en avons besoin au quotidien.

Bonne lecture à tous,

Christophe Ravot  
Président de la CCMT

# Sommaire

Actualités	2
Rétrospective	4
Projets en cours	6
Service à la population	8
Agenda	9
Aides aux communes	10
Budget	11
Elus communautaires	12

#### crédits photos :

Louise Aspdén photographies, Le Moniteur, As Lugny Judo, SEMA71, DRONEFLECHE ARCHITECTE : AMD-aj, IRH Ingénieur Conseil, CLEM Macon, PAH Entre Cluny et Tournus, Bridenne.

#### Mentions légales :

Bulletin intercommunal  
édité par la CCMT

#### Rédaction :

Services communautaires  
et Président

#### Conception et impression :

Imprimerie SCHENCK  
5 Rue Raymond Dorey  
71700 TOURNUS

[www.imprimerie-schenck.fr](http://www.imprimerie-schenck.fr)

Retrouvez-nous sur

[www.maconnais-tourugeois.fr](http://www.maconnais-tourugeois.fr)

[www.lapepit71.fr](http://www.lapepit71.fr)

[www.lacroisee-coworking.fr](http://www.lacroisee-coworking.fr)



@ccmt71

@lapepit71

@LacroiseeCoworking



## DERNIÈRE LIGNE DROITE POUR LE PLAN LOCAL D'URBANISME INTERCOMMUNAL !

Après une longue phase préparatoire de diagnostic et d'élaboration d'un projet de territoire concerté, le Conseil communautaire s'apprête à valider le projet. Le PLUi entre ainsi dans son ultime phase de validation, celle de la concertation auprès du public.

L'extension urbaine n'a échappé à personne, et surtout pas à nos anciens. Qu'en est-il sur le Mâconnais-Tournugeois ? Le cabinet Urbicand qui accompagne les élus dans l'élaboration du document d'urbanisme nous explique l'un de ses enjeux sensibles :

### POURQUOI RÉDUISONS-NOUS LES SURFACES CONSTRUCTIBLES ?

#### Quelle a été l'évolution du bâti sur le Mâconnais-Tournugeois ?

Elle est en progression depuis les années 1950 et elle s'est accélérée depuis la fin des années 1990 suivant la hausse démographique, et deux fois plus sur la période de 2003 à 2016. Concrètement, sur cette dernière période, près de 100 hectares ont été consommés en 14 ans, soit environ 7 hectares par an.

Les espaces agricoles sont les premières victimes. Les trois quarts de cette consommation d'espaces ont été dédiés à la production d'habitat (maison individuelle et lotissement), le reste grignoté par l'accueil de nouvelles activités économiques et la construction de voirie.

#### Quelles sont les conséquences de ce changement ?

L'imperméabilisation des sols par le bâti et la surconsommation foncière ont un impact direct sur la qualité de l'environnement et donc sur la qualité de vie des habitants. Les études ont démontré des effets néfastes sur la qualité de l'air, le climat (car un sol artificialisé n'absorbe plus le CO<sup>2</sup>), une forte érosion de la biodiversité, une amplification des risques d'inondation, sans compter la perte des terres arables et la défiguration du paysage.

#### Que préconise le code de l'urbanisme en la matière ?

La loi « Climat et résilience » du 22 août 2021 et le SRADDET\* imposent désormais une réduction de 50 % de l'artificialisation des sols d'ici 2035, pour atteindre ZÉRO % en 2050. L'article 101-2-1 (du code de l'urbanisme) précise les leviers pour atteindre ces deux objectifs : rechercher l'équilibre entre le renouvellement et la maîtrise de l'étalement urbain, la préservation et la restauration de la biodiversité et de la nature dans les zones urbaines, la protection des sols des espaces naturels, agricoles et forestiers et la renaturation des sols artificialisés.

#### Quel est le rôle des élus pour répondre à ces enjeux ?

En cohérence avec la loi et engagés à respecter ce contexte réglementaire, les élus de la CCMT s'apprêtent à valider un PLUi. Ce document d'urbanisme, qui planifie l'aménagement du territoire et les règles de constructibilité des 24 communes pour les 15 prochaines années, intègre ces enjeux de densification des espaces urbains et de préservation des espaces agricoles, naturels et forestiers.

#### Et concrètement, quels seront les bénéficiaires à venir pour notre territoire et ses habitants ?

L'intérêt de maintenir des zones enherbées dans les zones urbanisées sur un territoire semi-rural sont multiples : préserver nos paysages, valoriser l'habitat existant, réguler les risques d'inondation, compenser les impacts négatifs du carbone notamment issus de la mobilité, assurer un avenir au secteur agricole menacé... en bref préserver la qualité de vie de notre beau territoire.

\* Schéma Régional d'Aménagement, de Développement Durable et d'Égalité des Territoires de la région Bourgogne - Franche-Comté, appelé « SRADDET-ICI 2050 » approuvé en septembre 2020



Février 2022. Réunions publiques à Lugny, Viré et Tournus. Objectif : donner à tous les habitants les clés pour comprendre le PLUi et ses enjeux à venir.



**Vous souhaitez consulter le PLUi ?  
Donner votre avis ?  
Faire des propositions ou observations ?**



Les pièces réglementaires du PLUi (Règlement et plans de zonage) ne seront consultables par le public qu'à compter de la validation définitive du projet par le Conseil communautaire prévu courant juillet.

- Le PLUi sera d'abord soumis aux personnes publiques associées (autorités environnementales et aux 24 communes) qui ont trois mois pour rendre leur avis.

- Puis, il sera soumis à la population dans le cadre d'enquêtes publiques. Des permanences seront organisées par secteur en présence de commissaires enquêteurs.

Un avis d'enquête publique sera diffusé dans la presse locale et sur les lieux d'affichage de votre commune. Il sera également possible d'accéder aux documents de l'enquête sur le site internet de la CCMT.

## VOUS AVEZ DIT PSMV ?

Parallèlement à l'élaboration du PLUi, un **Plan de Sauvegarde et de Mise en Valeur** est en cours sur le centre-ville de Tournus, labellisé Site Patrimonial Remarquable.

**Définition /** Le PSMV est un document d'urbanisme qui détermine dans un secteur sauvegardé les règles de construction et de restauration pour les vingt à trente prochaines années. Lorsqu'il sera approuvé (fin 2024), le PSMV se substituera au PLUi.

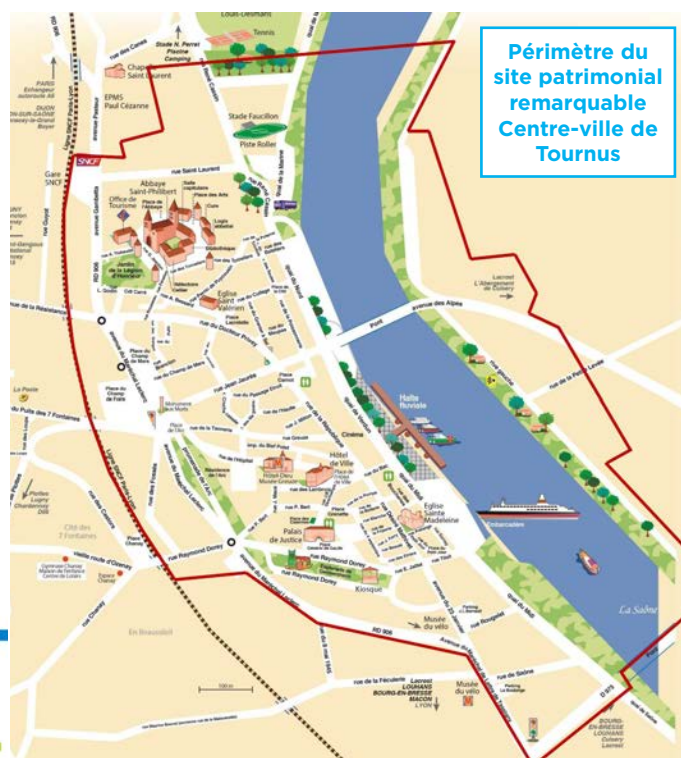
**Enjeux/** Entrepréservation et valorisation, le PSMV traduira concrètement le projet politique de rénovation du centre-ville. Il aura aussi pour but de faire évoluer les règles pour répondre aux besoins liés au confort de la vie moderne des logements (luminosité, aération, espace, accessibilité).

**Périmètre /** Le Site Patrimonial Remarquable de Tournus prend sa source dans l'hyper centre-ville médiéval allant du quartier antique de la Madeleine, ancien Castrum romain, jusqu'au quartier historique de l'abbatial. Il comprend également une frange bâtie coté rive gauche, ainsi que des espaces plus naturels ou urbanisés jouxtant l'hyper centre-ville allant des terrains de tennis rue Gerard Walch au nord et jusqu'au pont Sud à la sortie de Tournus.

**Défiscalisation /** Une fois son PSMV approuvé, la Ville de Tournus sera éligible au dispositif Malraux de droit sans avoir recours à la procédure lourde d'enquête publique préalable comme nous la connaissons aujourd'hui avec un PSMV non approuvé. Les propriétaires pourront ainsi bénéficier d'une réduction d'impôt à hauteur de 30% applicable uniquement au montant des travaux de restauration plafonné à 400 000€. L'avantage fiscal pourra être réparti sur 4 années maximum.

### Concertation

Au cours de ces deux prochaines années, la CCMT, en partenariat avec le Pays d'Art et d'Histoire entre Cluny et Tournus, animera des actions de concertation pour mieux faire connaître le PSMV et recueillir vos avis pendant son élaboration.



**Périmètre du site patrimonial remarquable Centre-ville de Tournus**



## Des locaux remis à neuf !

Réfection des sols, menuiseries, peintures, isolation, sols, dalles de faux plafond, électricité...



## MAISON DE L'ENFANCE DE TOURNUS



**Coût : 69 398.25 € HT**  
**Subventions : 55 518 € (CAF)**





## Office de Tourisme Mâconnais-Tournugeois

Inauguration des nouveaux locaux  
Place de l'Abbaye à Tournus

## Dojo à Lugny

Travaux d'étanchéité de  
la toiture et remplacement  
de la chaufferie



## Aire de glisse à Tournus



Aménagement d'un équipement pluridisciplinaire  
de glisse urbaine autour du stade Noël Perret

## Terrains multisports et Aires de jeux

Homogénéisation des  
signalétiques réglementaires  
de sécurité



## Maison de Santé à Tournus

Réfection des menuiseries  
intérieures, de la façade sud,  
de la terrasse suite à un  
problème d'étanchéité  
de la toiture

### COVID19

## LES AIDES AUX ENTREPRISES

**141 642 €**

ont été octroyées aux entreprises du Mâconnais-Tournugeois au titre du Fonds Régional des Territoires, soit 42 bénéficiaires (TPE) répartis sur 14 communes.



## LES AIDES AUX COMMERCES DE PROXIMITÉ

**52 600 €**

de chèques relance ont été édités à destination de la population pour soutenir la consommation locale et l'activité de nos restaurants, commerces et boutiques de proximité.



## DÉVELOPPEMENT ÉCONOMIQUE

### Poursuite de la restructuration de l'ancien site industriel du Pas Fleury



**Coût prévisionnel : 1 100 000 € (phase 1 parking)**  
**Subventions :** 428 550 € Etat (DETR)  
 292 975 € Fonds de concours (ville de Tournus)  
 42 025 € (Agence de l'Eau RMC)



Suite à l'achèvement des travaux de la salle multi-fonctionnelle, la CCMT s'apprête à lancer une première phase de travaux :

#### PHASE 1 (2022) :

- Aménagement de la voirie et de parkings polyvalents permettant une mixité d'usage entre les différentes activités de la zone.
- Réfection des réseaux d'eaux pluviales et assainissement.

#### OBJECTIFS

- Renforcer la compétitivité du territoire
- Aménager 4 579 m<sup>2</sup> de bâti et 7 390 m<sup>2</sup> de terrains fonciers
- Développer l'offre d'emploi tertiaire et artisanale sur la zone
- Améliorer le cadre d'accueil des entreprises présentes et à venir.



#### PHASE 2 (2023...) :

- Réhabilitation de deux bâtiments « en friche » dédiés à l'accueil d'activités artisanales et tertiaires.
- Création d'une parcelle cessible en partie Sud.
- Aménagement des espaces publics par le végétal et connexion de la zone au centre-ville par des modes de déplacements doux piétons et cycles.

## TOURISME / LOISIRS

### 750 km de sentiers de randonnée en cours de balisage

**Coût prévisionnel : 55 000 €**  
**Subventions : 20 000 €**  
 (Conseil Départemental de Saône-et-Loire)

#### OBJECTIFS

- Renforcer l'attractivité et l'offre de loisirs du territoire
- Rationaliser les circuits et homogénéiser les signalétiques à l'échelle d'un massif

#### De gauche à droite :

Thomas Chevalier, Directeur, et Ollas SRONK, coordonnateur technique à l'Office de Tourisme du Clunisois, Christophe Michel, agent technique à la CC Entre Saône et Grosne, Vincent Chaussard, responsable de l'ingénierie technique et Julien FARAMA, Vice-président, à la CC du Mâconnais-Tourneugeois.

**Le Massif Sud Bourgogne** est le fruit d'une entente intercommunautaire (CC Entre Saône et Grosne, Clunisois et Mâconnais-Tourneugeois)

**270 poteaux**

**56 bornes**

**800 lames directionnelles**

**320 carrefours**

**55 communes**





# GESTION DES MILIEUX AQUATIQUES

## Restauration du ruisseau de la Bourbonne dans la traversée de Lugny

« Assurer la continuité écologique permet de garantir le passage des poissons et des sédiments à travers les cours d'eau et autres milieux aquatiques. »

**Coût : 142 565 € (246 ml)**

**Subventions : 50% (Agence de l'eau RMC)**

### OBJECTIFS

- Rétablir la continuité écologique (piscicole et sédimentaire) avec suppression des ouvrages transversaux (seuils).
- Diversifier les écoulements par la mise en place de banquettes végétalisées.



## Gestion de la zone humide de Saint-Gengoux-de-Scissé

« Les zones humides abritent une biodiversité riche et jouent un rôle majeur dans la réduction de l'impact du réchauffement climatique, car elles permettent de retenir l'eau, limitant ainsi les crues et sécheresses. »



### OBJECTIFS

- Reconnecter le cours d'eau qui arrive du lavoir à la zone humide.
- Entretien de la zone : débroussaillage, rabattage, enlèvement des bois morts... sans arrachage afin de maintenir l'équilibre de la zone et du sol en place.

## Autres travaux en cours :

- Réparation du vannage à Montbellet (Moulin Maréchal)
- Etude d'aménagement du Plan d'eau de Fleurville (rétablissement accès des usagers et servitude VNF)

## GESTION DES DÉCHETS

### Des changements à venir !

TEOM ou tarification incitative, quel mode de financement à venir pour la gestion des déchets (ordures ménagères, tri sélectif et déchetteries)?

Face à une production importante de déchets dont notamment les ordures ménagères résiduelles (supérieur à 200kg/hab./an), les élus ont engagé une réflexion qui pourrait remettre en cause le mode de financement du service dans le but d'inciter chacun à améliorer ses pratiques en matière de tri et de façon plus générale à réduire la quantité d'ordures ménagères par foyer.



**Aujourd'hui, la base est calculée sur le foncier bâti (Taxe d'Enlèvement des Ordures Ménagères). Demain, elle s'effectuera peut-être sur la quantité produite par chacun selon une tarification incitative (producteur/payeur).**

Les conclusions de cette étude, réalisée par le cabinet INDIGGO, sont attendues pour la rentrée de septembre.

## Au 1<sup>er</sup> janvier 2023

**Justement, pour améliorer ses pratiques, LE GESTE DE TRI VA SE SIMPLIFIER avec le passage à l'extension des consignes de tri.**

Concrètement, tous les emballages plastiques vont pouvoir se trier sans plus se poser de questions : films, pots, barquettes, tubes, sachets... Une campagne de communication sera lancée avant la fin de l'année pour vous accompagner vers ce changement.



La CCMT se prépare également au TRI À LA SOURCE DES BIODÉCHETS pour 2024.



# SERVICES À LA POPULATION

## la communauté de communes **AU CŒUR DE VOTRE QUOTIDIEN**

### Notre mission

- Assurer l'accueil et l'accompagnement des usagers dans leurs démarches administratives et numériques
- Soutenir les initiatives locales et maintenir le tissu associatif local qui œuvrent en faveur des personnes fragiles ou en situation de précarité
- Soutenir l'insertion sociale et économique (emploi, formation, logement, mobilité...)

### **AIDES SOCIALES 2022**

## **56 310 €**

seront versées aux associations qui œuvrent en faveur du maintien à domicile des personnes âgées, au soutien des malades (Alzheimer), des accidentés du travail ou de la vie et qui luttent contre les addictions et les violences familiales.



**NOUVEAU !**  
**Une Maison**  
**FRANCE**  
**SERVICES**  
à Tournus,  
Lugny et  
Fleurville

*pour vous accompagner dans  
vos démarches administratives  
et en ligne !*

Près d'une personne sur cinq éprouve des difficultés à effectuer ses démarches administratives.

Une situation qui s'est dégradée avec la dématérialisation des services publics. Partant de ce constat, des maisons France Services fleurissent un peu partout en France. Des centres d'accueil administratifs qui permettent d'apporter, en un seul lieu, une aide personnalisée aux administrés dans des démarches multithématiques : santé, famille, retraite, droit, logement, impôt, carte grise...mais aussi un accompagnement du public à l'usage de l'internet

Portée par la MSA Bourgogne, en partenariat avec la Ville de Tournus et votre Communauté de Communes, France services, labellisée en ce début d'année, a ouvert ses portes le 7 février 2022.

### **UN GUICHET UNIQUE ITINÉRANT**

Deux agents vous accueillent gratuitement et sans rendez-vous à :

#### **TOURNUS**

La Maison des Citoyens,  
17 rue de l'Hôpital  
Du Lundi au Vendredi de  
9h-12h30/13h30-15h30

#### **FLEURVILLE**

La Croisée, RD906  
Les Mardis de 14h à 17h

#### **LUGNY**

Mairie, Place du Pâquier  
Les Vendredis de 14h à 17h



**France services**

**09 71 00 19 25**

**tournus@france-services.gouv.fr**

**GRATUIT ET OUVERT à TOUS !  
AVEC OU SANS RENDEZ-VOUS**

### Nos structures partenaires :



INSERTION  
LOGEMENT  
EMPLOI

ZA du Pas Fleury  
71700 TOURNUS  
03 85 51 34 10  
www.aile-sb.fr

#### **Mission Locale / PLIE (Antennes à Tournus)**

Pour vous soutenir dans vos recherches d'emploi, de formations, d'accès au logement, de mobilité... (contrat engagement jeunes, services civiques...)

#### **Mission locale (16 à 25 ans)**

edith.briche@milobfc.fr

#### **PLIE (+25 ans)**

emilie.jodet@aile-sb.fr

#### **Point Mobilité (Tournus) :**

Location de véhicules (avec ou sans permis) pour qui a besoin d'aller au travail ou de se rendre à une formation

03 85 51 05 56

accueil@ccmt71.fr

## **AU CADDY FLEURY**

Épicerie sociale pour mangeurs malins et solidaires

#### **Association Economie Solidarité Partage**

ZA Le Pas Fleury - 71700 Tournus  
06 29 84 18 69

[www.economie-solidarite-partage.com](http://www.economie-solidarite-partage.com)

Pour accéder à des produits de première nécessité (denrées alimentaires, produits d'entretien et d'hygiène)



# SERVICES À LA POPULATION

## Services aux Familles

### Notre mission

- Apporter des solutions de gardes aux familles
- Permettre à tous les jeunes de découvrir et de pratiquer des activités de loisirs qui répondent à leurs besoins
- Favoriser l'apprentissage de la vie en collectivité et l'autonomie des enfants



### A l'étude :

Une réflexion sur l'opportunité de créer un guichet unique est en cours. Sa mise en place permettra de simplifier les démarches des familles. Les renseignements et inscriptions pourront ainsi être réalisés dans toutes les crèches et centres de loisirs auprès d'un seul interlocuteur.



**Objectif :** Faciliter l'accès des usagers à l'ensemble des structures petite enfance et de la jeunesse sur le territoire.

### Les structures d'accueil publiques

Pour les enfants de 2 mois et demi à 6 ans



#### Micro-crèche

##### La Cadole des P'tits Loups

Le Bourg 71260 CRUZILLE  
Capacité d'accueil :  
8 places + 1 place d'urgence  
03 85 33 27 94  
microcreche@ccmt71.fr

#### Multi-accueil

##### La Grange des Petits Lutins

Place du Tertre 71260 VIRÉ  
Capacité d'accueil : 20 places  
03 85 33 97 73  
multiaccueil@ccmt71.fr

#### Multi-accueil Tournus

Maison de l'Enfance  
157 Vieille Route d'Ozenay  
71700 TOURNUS  
Capacité d'accueil : 25 places  
03 85 51 08 90  
multi.tournus@orange.fr

### Les centres de loisirs

#### Collectif pour l'Éducation, la Culture et les Loisirs (CECL)

Pour les enfants de 3 à 12 ans  
Rue René Boudier 71260 VIRÉ  
03 85 33 93 16  
direction@assocecl.fr  
www.assocecl.fr

#### Centre de Loisirs Educatifs en Mâconnais (CLEM)

Pour les ados de 11 à 17 ans  
43 Grande Rue de la Coupée  
71850 CHARNAY-LES-MACON  
06 71 42 58 64  
clemados@gmail.com  
www.clem-macon.org

#### Accueil de Loisirs Maternel Tournus

Pour les enfants de 3 à 6 ans  
Maison de l'Enfance  
157 Vieille Route d'Ozenay  
71700 TOURNUS  
03 85 51 29 25  
clm.tournus@orange.fr  
mais-de-enfance-tournus.jimdo.com

### Les Relais Petite Enfance

Anciennement Relais Assistants Maternels (RAM)

Ils assurent un service gratuit d'information et d'accompagnement des parents à la recherche de solutions de gardes, des assistantes maternelles dans l'exercice de leur profession et d'animations collectives dans le cadre de matinées d'éveil.

#### Contacts :

Maison de l'Enfance  
157, vieille route d'Ozenay  
71700 TOURNUS  
03 85 51 39 17  
relaisdetournus@gmail.com

Place du Tertre  
71260 VIRÉ  
03 85 33 97 96  
ram@ccmt71.fr



## Services aux Entreprises

### Notre mission

- Accueillir et accompagner les créateurs ou repreneurs d'entreprise pour les aider dans le démarrage de leur activité
- Être à l'écoute des entreprises existantes pour assurer la pérennité et le développement de leurs activités
- Assurer le suivi des disponibilités locatives et foncières du territoire pour répondre favorablement aux entreprises désireuses de s'implanter ou de se développer dans le Mâconnais-Tournugeois

**Fonciers cessibles  
3 lots disponibles  
sur la zone d'activités  
de l'Ecarlatte (Viré) :**  
2 lots environ  
1 200 m<sup>2</sup> et 1 lot  
d'environ 2 200m<sup>2</sup>  
**20€ HT /m<sup>2</sup>**

**Dispositif  
d'aides à  
l'immobilier  
d'entreprises**

**Location d'ateliers  
et de bureaux à  
loyers modérés  
et des services  
mutualisés**

**Domiciliation  
d'entreprises :  
engagement de  
3 mois minimum,  
300€ HT/an  
+ 25€ caution**

**Location d'un  
bureau ponctuel  
pour vos  
rendez-vous**



ZA du Pas Fleury  
71700 TOURNUS

### TRAVAUX

*Afin de répondre à la forte demande de location de bureaux, la CCMT va entreprendre l'aménagement de nouveaux espaces individuels et cloisonnés au sein de ses locaux.*

**Salles et bureaux à louer avec wifi près de chez vous**  
Réunions, ateliers, conférences, journées de télétravail ou de formation...

**Sur 2 niveaux, 10 espaces équipés à réserver à la carte**

Association, entreprise, créateur ou indépendant - réservez !

**ET SI VOUS EN PARLIEZ À VOTRE EMPLOYEUR ?**

- 4 salles de réunion: 15 à 60 m<sup>2</sup> pour 5 à 100 pers.
- 4 bureaux fermés: les boîtes (9 à 12 m<sup>2</sup> - 1 à 4 pers.)
- 1 grand espace de 9 postes de travail
- 1 espace de détente avec 7 postes et tisanerie

Un service porté par : **la croisée COWORKING FLEURVILLE**

COHORING LA CROISÉE - RD 906 - FLEURVILLE  
06 10 80 12 45 - contact@lacroisee-coworking.fr  
www.lacroisee-coworking.fr

**Location de  
salles de réunion  
équipées  
(45 m<sup>2</sup> et 68 m<sup>2</sup>)  
Réservation  
en ligne !**

**Location de box  
fermés ou de  
postes en  
open-space**

**Des animations  
(prise de parole  
en public, réseaux  
sociaux...)**



RD906  
71260 FLEURVILLE

### Contact :

Service Economie  
03 85 51 05 56  
economie@ccmt71.fr



# SERVICES À LA POPULATION



## GESTION DES DÉCHETS

- Collecte des ordures ménagères en porte-à-porte
- Collecte des déchets recyclables en point d'apport volontaires (emballages, verre, journaux)
- Gestion des déchetteries de Tournus et Péronne
- Actions de sensibilisation à la réduction des déchets (animations scolaires, gestion de site de compostage collectif, vente de composteurs individuels et poulailler à tarifs réduits...)



## ENVIRONNEMENT

### Notre mission

- Préservation des milieux aquatiques
- Prévention des inondations
- Gestion des déchets ménagers et assimilés
- Sensibilisation à la réduction des déchets
- Amélioration du tri et recyclage des matières
- Préservation des pollutions diffuses (contrôle des installations d'assainissement non collectif)



## Service Public d'Assainissement Non Collectif (SPANC)

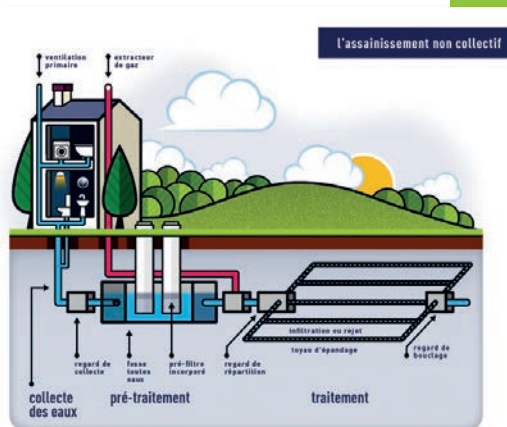
- Conseiller les usagers sur l'ensemble des démarches à entreprendre
- Contrôler les projets de construction des installations (le contrôle de conception et d'implantation assure que le projet est conforme à la réglementation),
- Contrôler la bonne exécution (ce contrôle assure que le projet a été respecté et que les travaux sont conformes à la réglementation en vigueur).

*Ces prestations réalisées par délégation à un cabinet d'études spécialisé sont soumises à redevance.*

**Pour tout renseignement : procédure, bon de commande, tarifs, conseils...**

**03 85 51 05 56**

**[pole.environnement@ccmt71.fr](mailto:pole.environnement@ccmt71.fr)  
[www.maconnais-tournugeois.fr](http://www.maconnais-tournugeois.fr)**



## SPORTS ET LOISIRS

### Notre mission

- Développer une offre de loisirs attractive et diversifiée qui participe à la qualité de vie des habitants
- Assurer à tous un accès aux pratiques sportives et de loisirs



### Massif Sud Bourgogne

En partenariat avec les communautés voisines d'Entre Saône et Grosne et du Clunisois, la CCMT a participé à la conception et assure l'entretien de :

- **23 circuits VTT** entre Tournus, Fleurville, Sennecey-le-Grand et Cluny. 524km balisés avec 4 niveaux de difficulté, dont un circuit spécial de 120km qui relie les quatre territoires pour les plus aguerris (Le Grand Tour du Massif).
- **13 circuits de randonnée** ont également été mis en valeur, dont le GR76, connu localement sous le nom de « Chemin des Moines ».

Cartes disponibles à l'Office de Tourisme (1 ) ou en téléchargement (itinéraires VTT et randonnées) :

[www.tournus-tourisme.com](http://www.tournus-tourisme.com)



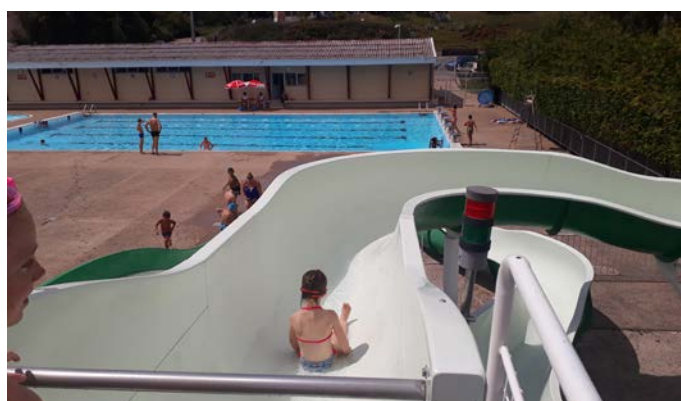
### Espace aquatique intercommunal

Chaque année, à compter des bons jours et jusqu'aux vacances scolaires, la CCMT donne un accès gratuit aux écoles et collèges pour l'enseignement de la natation afin de répondre à une priorité nationale de prévention des risques de noyades.

Elle laisse également, tout l'été, un accès gratuit aux sapeurs-pompiers et gendarmes pour leurs entraînements, aux enfants des centres de loisirs de l'intercommunalité et à l'EPMS Paul Cézanne à Tournus et l'IME de Cruzille.

**Ouvert du 30 mai au 31 août 2022**

12 rue des Canes 71700 TOURNUS  
03 85 51 13 61 - 03 85 51 05 56



### Des équipements de plein air en accès libre

La CCMT assure l'entretien d'un parc d'équipements sportifs et de loisirs répartis sur l'ensemble du territoire en libre accès :

- **14 terrains multisports** permettant la pratique du foot, hand ou basket
- **14 aires de jeux** pour jeunes enfants,
- **2 aires de glisse** à Tournus et Fleurville,
- **1 Dojo** à Lugny
- **1 plan d'eau** à Fleurville pour les activités de pêche ou d'aéromodélisme.



## Les ÉVÈNEMENTS culturels, sportifs et touristiques SUBVENTIONNÉS

La CCMT soutient les initiatives locales contribuant à la promotion touristique et à l'attractivité du territoire.

En 2022, **45 200 €** de subventions\* seront versées à des associations ou clubs sportifs pour des manifestations ayant un rayonnement communautaire.

### 2022, un patrimoine **tout en couleur** dans le Pays d'art et d'histoire !



Le Pays d'art et d'histoire entre Cluny et Tournus a choisi de mettre en avant, cette année, les vitraux de nos églises, en plus des animations traditionnelles.

**Au programme (entre autres !)** :  
15/07 : Conférence vitraux à Tournus  
27/07 : Atelier enfants à Viré  
12/08 : Balade en vignes à Lugny  
20/08 : Visite guidée de Grevilly  
17 & 18/09 : Journées du Patrimoine  
22/10 : Balade en vignes à Chardonnay  
29/10 : Visite guidée d'Uchizy



Et comme chaque année, nous intervenons dans les classes de la communauté de communes pour sensibiliser les enfants à notre cadre de vie et aux patrimoines.

Pays d'art et d'histoire  
[www.pahclunytournus.fr](http://www.pahclunytournus.fr)  
Et suivez-nous sur les réseaux sociaux !



## LES RENDEZ-VOUS **À NE PAS MANQUER !**

**9 Avril**  
CHARDONNAY  
GRAND PRIX DE CHARDONNAY

**15, 16 et 17 Avril**  
TOURNUS  
LA FOIRE DEBORDE

**23 Avril**  
VIRÉ  
CYCLO SUD BOURGOGNE

**24 Avril**  
TOURNUS  
COUPE DÉPARTEMENTALE D'ESCALADE

**17 et 28 Mai**  
TOURNUS  
FESTIVAL GRANGE TA COUR

**26 Mai**  
CHARDONNAY  
CHARDONNAY DAY

**du 26 au 29 Mai**  
TOURNUS  
SALON DES MÉTIERS D'ARTS

**11 Juin**  
MARTAILLY-LÈS-BRANCION  
TRAIL DES CADOLES

**25 Juin**  
FARGES-LÈS-MÂCON  
LA FARG'A FOND, COURSE DE CAISSES À SAVON

**du 26 Juin au 3 Juillet**  
LA CHAPELLE-SOUS-BRANCION  
FÉDESTIVAL

**13 et 14 Août**  
MONTBELLET  
FÊTE DE L'AGRICULTURE

**Fin août - début septembre**  
DÉTOUR EN TOURNUGEOIS

**16 octobre**  
TOURNUSCIMES

\*règlement d'attribution en ligne, date limite de dépôt des demandes de subventions avant le 31/01.



*Ne ratez plus aucun évènement !*

Animations locales, vide-greniers, galeries d'art, œnoculture, programmes de visites, idées restos...

**Tournus** Sud Bourgogne  
Tourisme  
[www.tournus-tourisme.com](http://www.tournus-tourisme.com)

Place de l'Abbaye  
71700 TOURNUS

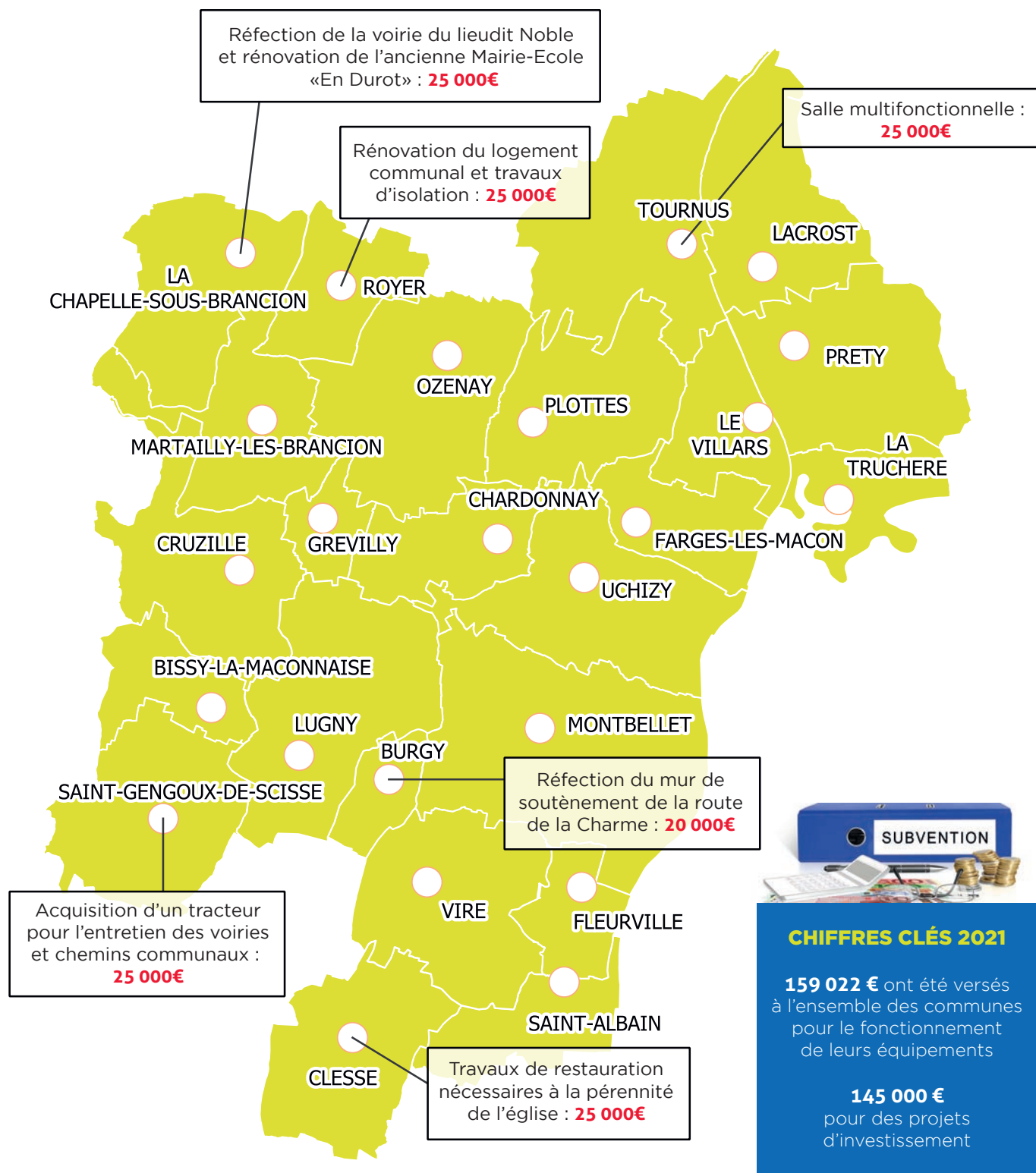


Tournus Tourisme  
Sud Bourgogne



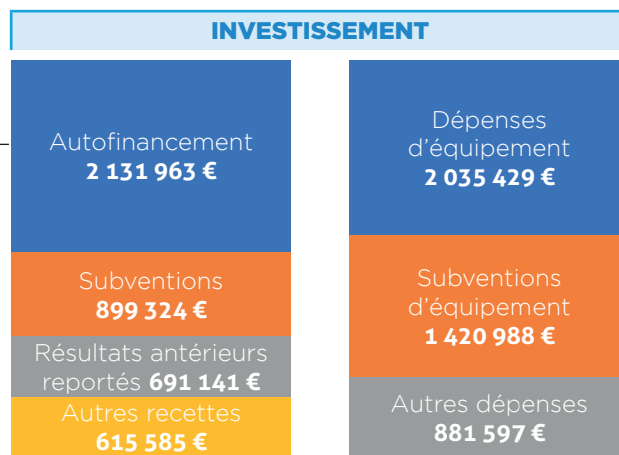
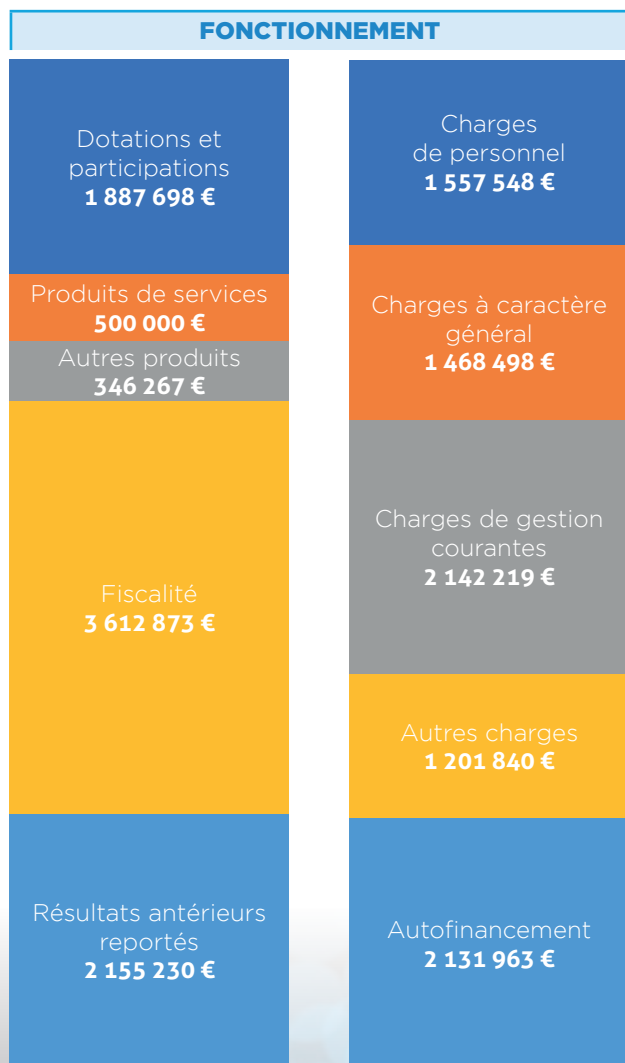
## LES SOUTIENS FINANCIERS versés aux communes par la CCMT

Chaque année, une enveloppe budgétaire dédiée permet à la CCMT d'apporter une aide financière supplémentaire à ses communes pour la réalisation de leurs projets d'investissement ou le fonctionnement de leurs équipements.

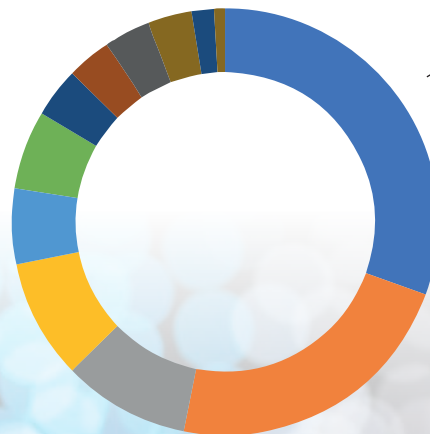


## LE BUDGET PRINCIPAL 2022

Un équilibre entre  
depenses et recettes à  
**12 840 082 €**



### Depenses et subventions d'investissement par thématiques



- Développement économique : 1 053 000 €
- Pôle environnement : 780 000 €
- Subventions aux communes : 333 000 €
- Transition numérique : 312 000 €
- Maison de santé : 198 000 €
- Aire d'accueil gens du voyage : 206 000 €
- Tourisme : 129 000 €
- Equipement sports et loisirs : 117 000 €
- Transfert Eau assainissement : 120 000 €
- Plui - SCIADS : 116 000 €
- Administration générale : 58 000 €
- Enfance-famille : 34 000 €



# LES ÉLUS COMMUNAUTAIRES

## PRÉSIDENT

**M. Christophe RAVOT**

Adjoint au Finance, Tournus

## VICES-PRÉSIDENT

### 1. Enfance, Famille, Action sociale

Mme Patricia CLEMENT, Maire  
Fleurville

### 2. Tourisme et communication

M. Julien FARAMA, Adjoint  
Tournus

### 3. Finances

M. Guy PERRET, Adjoint Plottes

### 4. Planification et projet de territoire

M. Bertrand VEAU, Maire Tournus

### 5. Bâtiments, Assainissement, GEMAPI

M. Guy GALEA, Maire Lugny

### 6. Développement économique

M. Patrick DESROCHES, Maire Viré

### 7. Environnement

M. Philippe BELIGNE, Maire La Truchère

### 8. Numérique

M. René VARIN, conseiller Tournus

## Bissy-la-Mâconnaise

M. Marc SANGOY, Maire

## Burgy

M. Dominique CHARNAY, Maire

## La Chapelle-sous-Brancion

M. Nicolas BERGMANN, Adjoint

## Chardonnay

M. Paul PERRE, Maire

## Clessé

M. Jean-Pierre CHERVIER, Maire

M. Christian DUMONT, Adjoint

## Cruzille

M. Gilles CHARPY-PUGET, Maire

## Farges-lès-Mâcon

M. Henri PERRUSSET, Maire

## Grevilly

M. Patrice RAGUET, Maire

## Lacrost

M. Gérard THIELLAND, Maire

## Lugny,

M. Philippe GOURLAND, Adjoint

## Martailly-lès-Brancion

M. Patrick TALMEY, Maire

## Montbellet

Mme Marie-Thérèse DREVET, Maire

Mme Marie-Claire HUSSON

## Ozenay

M. Gilles PETIT, Maire

## Préty

M. Xavier IOOS, Maire

## Royer

Mme Catherine GABRELLE, Maire

## Saint-Albain

M. Marc DUMONT, Maire

## Saint-Gengoux-de-Scissé

M. Stéphane JAILLET, Maire

## Tournus

Mme Line PAGEAUD

Mme Anne MERMET

Mme Christine SIMOULIN

Mme Gaëlle SAINT-HILARY

Mme Anja MARTENS

M. Frédéric STAUB

M. Jean-Paul PIN

Mme Anne LEFRONT

M. Jean-Paul MEULIEN

## Uchizy

M. Arnaud MAIRE DU POSET, Maire

M. Sébastien CURTIL, Adjoint

## Le Villars

M. Robert BACHELET, Maire

## Viré

Mme Emmanuelle PRUDENT, Adjointe



### Environnement

- ✓ Sensibilise à sa protection
- ✓ Gère l'assainissement non collectif
- ✓ Protège les milieux aquatiques et mène des actions en faveur de la prévention des inondations
- ✓ Collecte les déchets ménagers et assimilés
- ✓ Favorise le tri sélectif
- ✓ Gère les déchetteries



### Action sociale

Elle apporte son soutien :

- ✓ En faveur des personnes âgées et handicapées
- ✓ en matière d'insertion sociale et économique : contribution à l'AILE Sud Bourgogne (mission locale, PLIE, point mobilité...)
- ✓ en faveur des personnes en situation de précarité : contribution à l'épicerie sociale



### Aménagement du territoire

- ✓ Elabore le plan local d'urbanisme intercommunal
- ✓ Participe à l'élaboration du schéma de cohérence territoriale à l'échelle de 4 communautés



### Enfance, jeunesse, famille

- ✓ Assure le fonctionnement des crèches de Cruzille, Viré et Tournus
- ✓ Subventionne les centres de loisirs
- ✓ Gère deux Relais Petite Enfance

Que fait **POUR VOUS**  
la communauté de Communes ?

**MÂCONNAIS  
TOURNUGEOIS**  
COMMUNAUTÉ DE COMMUNES



### Développement numérique

- ✓ Favorise l'accès et le développement des usages numériques



### Aires des gens du voyage

- ✓ Gère l'aire d'accueil à Tournus (lieu-dit Les Rochons)



### Tourisme

- ✓ Assure le développement touristique du territoire via l'office de tourisme
- ✓ Valorise les nouveaux projets d'équipements touristiques structurants



### Sport et culture

- ✓ Assure la gestion et l'entretien des équipements sportifs répartis sur le territoire (aires de jeux, terrains multisport...)
- ✓ Gère l'espace aquatique de Tournus et le dojo à Lugny
- ✓ Subventionne les événements et manifestations associatifs favorisant l'attractivité du territoire, l'accès au sport et à la culture



### Développement économique

- ✓ Favorise l'implantation de nouvelles entreprises
- ✓ Les accompagne dans leur développement
- ✓ Gère et aménage des zones d'activités économiques



Grevilly

**Vos autres  
contacts  
utiles :**

**Siège administratif :**

Communauté de communes  
Mâconnais-Tournugeois  
ZA du Pas Fleury  
107 rue Cardinal de Fleury  
BP 75 - 71700 TOURNUS

**Accueil du public et téléphonique**

Du lundi au vendredi : 8h30-12h / 14h-17h

*Pour nous joindre, un numéro unique*

**03 85 51 05 56**

accueil@ccmt71.fr

[www.maconnais-tournugeois.fr](http://www.maconnais-tournugeois.fr)



@ccmt71

@lapepit71

@LacroiseeCoworking



**Mission Locale / PLIE**

ZA du Pas Fleury  
71700 TOURNUS  
Tél. 03 85 51 34 10

**Association Economie  
Solidarité Partage**

ZA du Pas Fleury  
71700 TOURNUS  
Tél. 06 29 84 18 69

**La Croisée Espace  
de Coworking**

RD 906 - 71260 FLEURVILLE  
Tél. 06 10 80 15 48  
contact@lacroisee-coworking.fr  
www.lacroisee-coworking.fr

**Espace aquatique  
intercommunal**

12 rue des Canes  
71700 TOURNUS  
Tél. 03 85 51 13 61  
Ouverture saisonnière de mai à  
août

**Déchetteries**

Fermées les jours fériés

**TOURNUS** - ZI des Joncs

Tél. 07 87 29 16 18  
Lundi : 14h-17h  
Du mardi au vendredi :  
9h-12h / 14h-17h  
Samedi : 9h-12h/13h30-17h

**PÉRONNE** - ZA les Teppes Soldats

Tél. 06 81 29 48 31  
Lundi : 14h-17h  
Mercredi : 9h-12h / 14h-17h  
Vendredi : 14h-17h  
Samedi : 9h-12h / 14h-17h

**Office de Tourisme**

**Mâconnais-Tournugeois**  
Pl. de l'Abbaye - 71700 TOURNUS  
Tél. 03 85 27 00 20  
contact@tournus-tourisme.com  
www.tournus-tourisme.com

**Enfance jeunesse**

**Maison de l'enfance**  
157, vieille route d'Ozenay  
71700 TOURNUS

**Relais Assistantes Maternelles**

Tél. 03 85 51 39 17

**Multi accueil**

Tél. 03 85 51 08 90

**Accueil de Loisir Maternel**

Tél. 03 85 51 29 25

**Relais Assistantes Maternelles**

25/27 rue du 11 novembre 1918  
71260 VIRÉ - Tél. 03 85 33 97 96

**Multi accueil**

La grange des petits lutins  
25/27 rue du 11 novembre 1918  
71260 VIRÉ - Tél. 03 85 33 97 73

**Micro-crèche**

La cadole des petits loups  
Le Bourg - 71260 CRUZILLE  
Tél. 03 85 33 27 94

**Centres de Loisirs**

**Collectif pour l'Éducation, la  
Culture et les Loisirs (3 à 12 ans)**

Rue René Boudier  
72160 VIRÉ  
Tél. 03 85 33 93 16

**Centre de Loisirs Éducatifs en  
Mâconnais (11 à 17 ans)**

Siège social  
43 Grande Rue de la Coupée  
71850 CHARNAY-LES-MÂCON  
Tél. 06 71 42 58 64