

Bulletin communal [Saint Albain]



2017/2018

Marc Dumont



Mesdames, Messieurs,

Nous ne nous attarderons pas sur les élections présidentielles et législatives qui nous ont tant accaparés en ce premier semestre mais j'accompagnerai volontiers de mes pensées les Petites Antilles en leur souhaitant de parvenir à un retour de vie clémente. Il est vrai que depuis quelques années les saisons se dégradent et surtout se traduisent par des catastrophes, des pics de chaleur, des pluies torrentielles qui mettent nos communes dans des positions de faiblesse.

Ces éléments perturbateurs prouvent aussi que nos territoires ne sont peut être plus adaptés de part leurs anciennes structures pour répondre à ces phénomènes soudains et dévastateurs. Sachez pourtant que nous recherchons avec la Commission Patrimoine, chaque fois, les meilleures solutions pour éloigner les problèmes et les gérer, mais cela demande des recherches, certaines fois des études, des déplacements, des confrontations sur le terrain. Je ne remercierai jamais assez tous les élus pour leur disponibilité et leur partage des idées.

Bienvenue à notre boucher, Monsieur Jean Michel SIMON qui dès le 1er Septembre, une fois la boucherie rénovée, s'est lancé pour nous offrir ses produits riches de saveurs et de diversités. Il rejoint ainsi notre boulanger, Monsieur Dominique LAUBLANC « Au Fournil de Dom » qui nous surprend agréablement par ses nombreuses innovations et fait parler de SAINT ALBAIN.

Merci à Monsieur Philippe CARTON « Bar Restaurant Chez Cartouche » lieu de passages et d'échanges, pour sa gentillesse, face à 8 mois de désagréments pour les travaux de création de nos deux nouveaux appartements Rue Moreau dans l'ancien bâtiment des cantonniers.

Notre projet d'assainissement de la Rue du Quart Pichet, Rue du Château et du haut de la Route de la Fontaine, avant reprise de la chaussée, s'est vu refuser pour 2018 des subventions de l'Agence de l'Eau et du Département pour la simple raison que notre SDA (schéma départemental d'assainissement) commencé en début d'année, n'était pas terminé : l'agence de l'eau le savait mais les finances devenant chaque année plus problématiques, elle voulait nous donner la moitié de la subvention escomptée et je l'ai refusée. Effectivement le SDA sera achevé cette fin d'année. Il nous permettra de mieux pointer les problèmes sur tout notre réseau. En fonction des besoins, nous solliciterons de nouveau ces mêmes subventions pour 2019.

Pour ne pas rester inertes en 2018, nous aménagerons chaque entrée de la desserte programmée par la Route des Ongerons et la Promenade des Perrières avec l'entreprise EUROVIA ainsi que l'enfouissement électrique et téléphonique des lignes avec le SYDESL (dans les perrières). Le mur de la Fontaine commencé en novembre avec l'Entreprise BRAGIGAND redonnera de la beauté au secteur.

Les 6 logements de la SEMCODA ne débiteront qu'en février et finiront vraisemblablement en novembre 2018. La maternelle, installée dans la salle Pierre Taton pour la rentrée 2017-2018, regagnera ses locaux fin juillet afin que la rentrée 2018-2019 puisse commencer dans la sérénité. Merci aux professeurs pour leur aide, leur patience, leur implication face à cette année particulière, imprévisible, inattendue mais qui sera intéressante et riche d'expériences.

Bravo aux excellentes relations de l'Amicale des Enfants avec les professeurs, pour cette ligne d'actions en parfaite harmonie avec la pensée des élus : qu'il fait bon être enfant à l'école de Saint Albain. Merci aussi à vous, parents impliqués pour vos chérubins ainsi qu'aux délégués des parents d'élèves, aux professeurs, aux élus qui continuent de se projeter sur l'avenir des 2 classes.



L'Edito de M. le Maire

Bonne prestation pour l'Indépendante qui nous a fait découvrir, par une belle et chaude matinée de septembre, une magnifique exposition, imagée de grands posters, de très beaux spécimens d'animaux sauvages en plastique qui nous accueillait ça et là dès notre arrivée. Tout a été organisé pour recevoir le public avec cet amour d'un sport maîtrisé et respectueux des lieux dans lesquels les chasseurs progressent. Proche des bois, dans un cadre naturel, nous avons pu admirer la cabane qu'ils ont construite, lieu de rencontres, d'échanges et d'assemblées générales à venir.

Constance pour le comité de jumelage qui a reçu cette année nos amis de Rammersmatt dans un climat de franchises retrouvailles et pour sa manifestation annuelle des pizzas qui attire toujours autant de monde.

Travail et participation accentués cette année pour les Amis de la Nature qui se sont investis, à la demande de Bruno DESMARIS, pour suivre massifs et pots fleuris, donner des conseils de taille et d'harmonie. Merci à Valérie BAUDET-DESCLAS pour son insertion et ses prestations d'art floral. Nous leur réitérons les mêmes souhaits pour 2018.

Félicitations au bureau de notre chorale Méli Mélo et à sa présidente Myriam SURGAND qui, malgré une crainte évidente, ont su retrouver en la personne de Madame Marylin CLEMENT une chef de chœur qui saura apporter son style pour que rayonne encore Saint Albain. J'en profite pour remercier Madame Danièle DEPARDON et Monsieur Pierre EMERIC, qui se sont retirés pour profiter d'une retraite bien méritée et qui par leurs compétences, nous ont prouvé de grandes qualités humaines.

L'amicale et le corps tout entier des Sapeurs pompiers, toujours présents sur les lieux difficiles mais aussi si proches de la population, « rassurants, réconfortants », des adjectifs sans demi mesure qui leur siéent à merveille.

Le Club Perce Neige, toujours dynamique, plein de projets dont les jeux, les repas et les soirées tarot mémorables se partagent dans l'allégresse.

L'ASSA toujours présente sur le terrain face à de nombreuses rencontres même si certaines années sont plus difficiles que d'autres.

Bienvenue à une nouvelle association « Les coureurs du Bonheur » dont les membres, je l'espère viendront se présenter lors des vœux du Maire.

Merci à nos employés qui œuvrent sans compter au bon fonctionnement de la commune, aux services techniques qui ont cette année suivi notre volonté de ne plus mettre de produit phytosanitaire pour entretenir les espaces verts. Cette nouvelle mise en place du travail nous a fait prendre du retard et cela jusqu'au mois d'août. 2018 devrait être mieux maîtrisé.

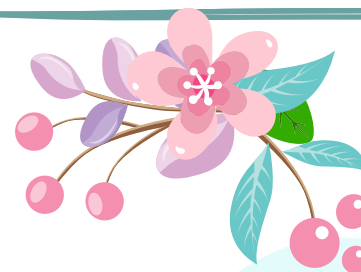
Sachez que les élus simplifient dans nos commissions et lors de nos réunions du conseil municipal. Merci à la commission « vie communale » pour ce nouveau bulletin qui, je l'espère, vous fera passer un agréable moment.

J'adresse mes pensées les plus sincères pour nos chers disparus avec un pincement au cœur pour Roger MAUBLANC qui j'en suis sûr aurait aimé se pencher sur cet éditorial pour en débattre de vive voix. Que 2018 soit favorable à tous et que vos vœux soient exaucés.

Le Maire,

L'État civil

année 2017



Naissances (hors commune)

Rachel ALPHONSO	23 février
Elisa SAULNIER	9 mars
Romane DUTHEY	18 juin
Mathis LÜÖND	18 juillet
Pierre TEYSSIER JOUFFROY	7 septembre
Nathan BERT	29 octobre
Tylio DA SILVA	17 novembre
Amaury FEUVRAY	19 novembre

Mariages

Catherine SECULA et Manuel DE BARROS SALGUEIRO
14 janvier

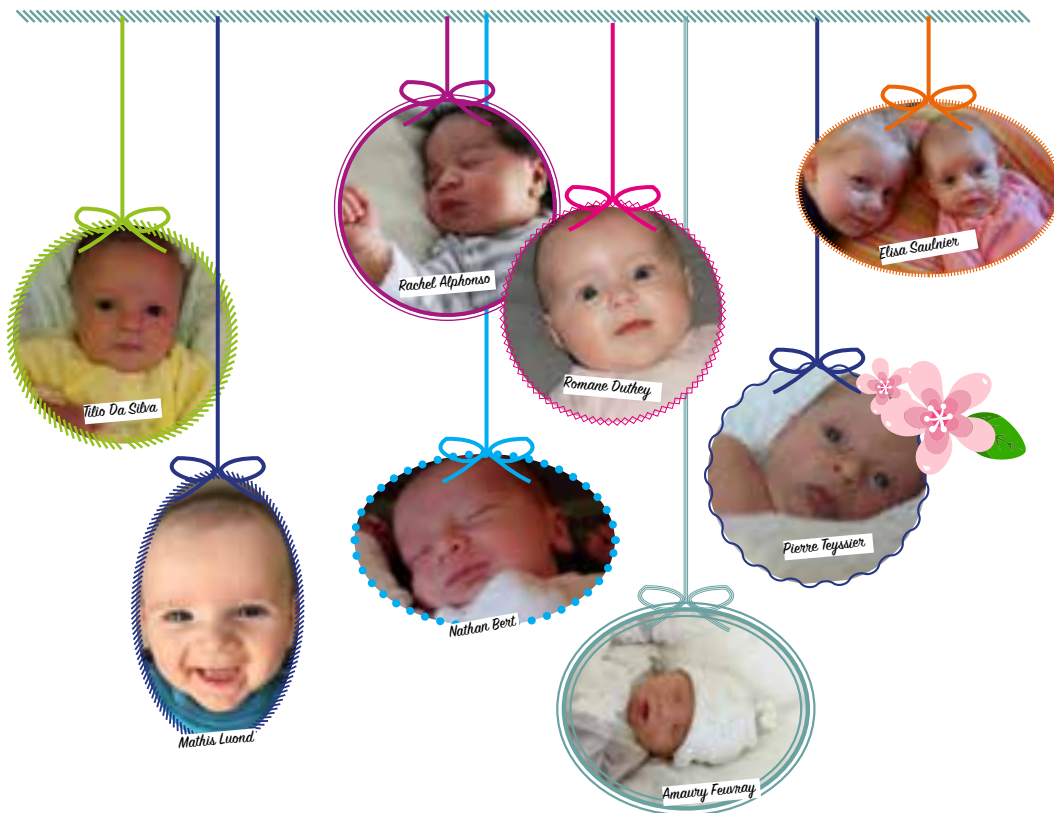
Décès

Marie-Christine PRUDENT
1 janvier

Huguette LIMONET
26 février

Armand BOUILLLOT
26 juin

Roger MAUBLANC
15 juillet



La Rétrospective



La rénovation de l'ancien local des cantonniers, rue Moreau, a permis la création de deux appartements de type F3 avec garage et buanderie, tout en offrant un intérieur moderne.
La restauration extérieure a été faite en harmonie avec les autres habitations et l'église.



La construction d'un mur de renforcement route des Ongérons



→ Janvier

1 L Jour de l'An

2 M Basile

3 M Geneviève

4 J Odilon

5 V Edouard

6 S Balthazar

7 D Epiphanie

8 L Lucien

9 M Alix

10 M Guillaume

11 J Paulin

12 V Tatiana

13 S Yvette

14 D Nina

15 L Rémi

16 M Marcel

01

02

03

Zone A

Besançon, Bordeaux,
Clermont-fermand, Dijon,
Grenoble, Limoges, Lyon,
poitiers

Zone A

Aix-Marseille, Amiens, Caen,
Lille, Nancy-Metz, Nantes,
Nice, Orleans-Tours, Reims,
rennes, rouen, strasbourg

Zone A

Créteil, Montpellier,
Paris, Toulouse,
Versailles

La Rétrospective



Achat d'une remorque



Pose d'une grille à l'église



Aménagement du stationnement



Question quizz :

Quelle est la plus ancienne association encore en activité ?

La Rétrospective

La réflexion de la voirie et ses aménagements



Impasse Montmarat



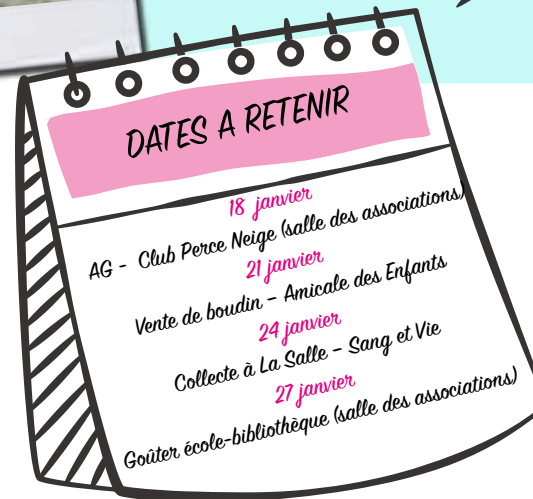
Place de la bibliothèque



Route des Vannières



Les îlots de la RD906



→ Janvier

17 M	Roseline	●
18 J	Prisca	
19 V	Marius	
20 S	Sébastien	
21 D	Agnès	
22 L	Vincent	04
23 M	Barnard	
24 M	Fr. de Sales	
25 J	Conv. S. Paul	
26 V	Paule	
27 S	Angèle	
28 D	Th. d'Aquin, Maureen	
29 L	Gildas	05
30 M	Martine	
31 M	Marcelle	○

Zone A

Besançon, Bordeaux,
Clermont-fermand, Dijon,
Grenoble, Limoges, Lyon,
poitiers

Zone A

AIX-Marseille, Amiens, Caen,
Lille, Nancy-Metz, Nantes,
Nice, Orléans-Tours, Reims,
rennes, rouen, strasbourg

Zone A

Créteil, Montpellier,
Paris, Toulouse,
Versailles

La Rétrospective

Les enfants citoyens



Chant pour LA LIBERTE

La municipalité et l'assistance présente le 8 mai 2017 à Saint Albain pour la commémoration de la fin de la Seconde Guerre Mondiale ont pu écouter avec émotion un chant de « Liberté » entonné par les élèves de Mme Landré et M. Jullin, nos professeurs d'école.

Dirigés par Marie, ce ne sont pas moins de 17 couplets de la chanson « Tous les Gamins du Monde » composée par Damien SAEZ suite aux attentats de Charlie Hebdo et du Bataclan, que ces jeunes enfants ont repris en chœur (dont voici quelques lignes) :

« Tous les gamins du monde charbon sur du papier
Dessineront toujours ton visage, Liberté
À ceux qui plieront jamais sous la tyrannie
Que nous sommes tous les enfants du même pays... »

Le 11 Novembre, les enfants ont à nouveau participé à la commémoration en présentant, suite aux recherches faites en classe, chaque « poilu » de Saint Albain, mort pour la France.



Réponse :

L'Amicale des enfants (ancienne Amicale Laïque) créée en 1953.

La Cantine



Le repas est prêt



Pause repas

LA CANTINE S'INFORMATISE

C'est en 2003, que la municipalité a ouvert un service de restauration assuré par la société RPC de Manziat (Restauration Pour la Collectivité).
A partir de novembre 2017, ce service se modernise et propose aux parents l'inscription au restaurant scolaire et le prélèvement automatique à partir du logiciel ROPACH de RPC.

Un choix motivé pour :

- ✓ Répondre favorablement à la demande de certaines familles souhaitant passer au prélèvement automatique.
 - ✓ Simplifier l'inscription des enfants à la cantine. Elle se fera par une simple connexion au logiciel à partir d'un mot de passe individuel.
 - ✓ Facturer les repas en fonction des inscriptions.
 - ✓ Consulter les factures et les télécharger si besoin en format PDF.
 - ✓ Ne plus se déplacer à la trésorerie pour le paiement en espèce, plus de chèque à remplir ni de courrier à affranchir.
- Les services de la mairie resteront bien sûr à disposition des parents pour tout complément d'information ou aide ponctuelle.

Contact : La Mairie - 03.85.27.90.80

→ Février

1	J	Ella	
2	V	Présentation	
3	S	Blaise	
4	D	Véronique	
5	L	Agathe	06
6	M	Gaston	
7	M	Eugénie	
8	J	Jacqueline	
9	V	Apolline	
10	S	Arnaud	
11	D	N.-D. Lourdes	
12	L	Félix	07
13	M	Béatrice	
14	M	Valentin	

Zone A

Besançon, Bordeaux,
Clermont-fermand, Dijon,
Grenoble, Limoges, Lyon,
poitiers

Zone A

AIX-Marseille, Amiens, Caen,
Lille, Nancy-Metz, Nantes,
Nice, Orléans-Tours, Reims,
rennes, rouen, strasbourg

Zone A

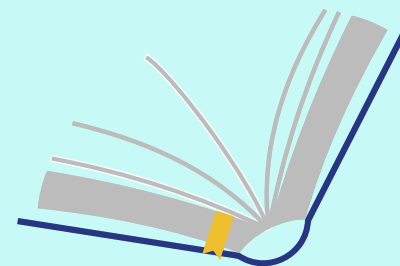
Créteil, Montpellier,
Paris, Toulouse,
Versailles



La Bibliothèque



L'équipe de la bibliothèque



Fabienne à l'accueil



Les bénévoles

La bibliothèque

L'équipe de la bibliothèque vous accueille les mardis de 16h30 à 18h30 et les samedis de 14h à 16h30. Les huit bénévoles sont disponibles pour vous conseiller, vous prêter livres et jeux de société, vous réserver des documents, le tout toujours gratuitement et avec le sourire ! N'hésitez pas à venir les rencontrer.



Question quizz :

Qui furent les 5 derniers maires de Saint Albain ?

La Bibliothèque



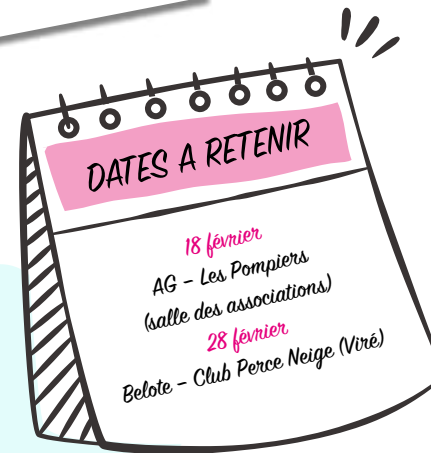
Atelier masque



Les masques



Saynète



→ Février

15	J	Claude	
16	V	Julienne	●
17	S	Alexis	
18	D	Bernadette	
19	L	Gabin	08
20	M	Aimée	
21	M	P. Damien	
22	J	Isabelle	
23	V	Lazare	
24	S	Modeste	
25	D	Roméo	
26	L	Nestor	09
27	M	Honorine	
28	M	Romain	

La bibliothèque

Complétant l'accueil des classes deux fois par mois, la bibliothèque a renforcé cette année son partenariat avec l'école. Un atelier « Création de masques » et deux interventions en classe ont permis aux élèves, encadrés par les enseignants, de présenter au public des saynètes du « Roman de Renart » lors de la fête de l'école sur le thème du Moyen-Age.



Zone A

Besançon, Bordeaux,
Clermont-fermand, Dijon,
Grenoble, Limoges, Lyon,
poitiers

Zone A

AIX-Marseille, Amiens, Caen,
Lille, Nancy-Metz, Nantes,
Nice, Orléans-Tours, Reims,
rennes, rouen, strasbourg

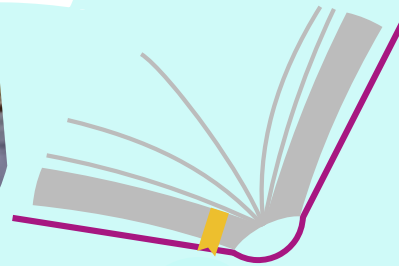
Zone A

Créteil, Montpellier,
Paris, Toulouse,
Versailles

La Bibliothèque



Café lecture



Café lecture

Un premier café-lecture, ciblant surtout le public adulte, a réuni le 7 octobre une quinzaine de lecteurs. Autour d'une tasse de thé ou de café et de quelques douceurs, les participants ont échangé sur leurs lectures et découvert les nouvelles acquisitions de la bibliothèque. Cette animation très conviviale sera reconduite en 2018.

➔ Réponse : Frédéric CHAGNARD (1947-1970), Pierre TATON (1970-1999), Gilles MAZUIR (1999-2001), Monique GUICHARD (2001-2014), Marc DUMONT (depuis 2014).

L'École



La classe des CE CM de Mmes Landré et Meunier



La classe maternelle de M. Jullin

L'ÉCOLE

Cette année 2017 a été très chargée pour les élèves des deux classes. Plusieurs projets ont été menés en 2017 et d'autres sont en cours pour 2018, en partenariat avec l'Amicale des Enfants, le CECL, la bibliothèque municipale ; mais également avec les Sapeurs Pompiers et les Amis de la Nature. La rentrée 2017 a aussi été marquée par le déplacement de la classe de Maternelle-CP dans la salle des fêtes réaménagée à cet effet, le temps des travaux au-dessus de l'école.

Contact : Vincent JULLIN, directeur - 03.85.27.90.78



La salle des fêtes réaménagée en classe



→ Mars

- 1 J Aubin
- 2 V Charles le B.
- 3 S Guénolé
- 4 D Casimir
- 5 L Olive
- 6 M Colette
- 7 M Félicité
- 8 J Jean de Dieu
- 9 V Françoise
- 10 S Vivien
- 11 D Rosine
- 12 L Justine
- 13 M Rodrigue
- 14 M Mathilde
- 15 J Louise

10

11

Zone A

Besançon, Bordeaux,
Clermont-fermand, Dijon,
Grenoble, Limoges, Lyon,
poitiers

Zone A

AIX-Marseille, Amiens, Caen,
Lille, Nancy-Metz, Nantes,
Nice, Orléans-Tours, Reims,
rennes, rouen, strasbourg

Zone A

Créteil, Montpellier,
Paris, Toulouse,
Versailles

L'École



La kermesse

L'année a été rythmée par un grand projet médiéval ; commencé par une sortie au Château de Brancion, il s'est poursuivi en classe jusqu'à la kermesse médiévale organisée par l'Amicale des Enfants. Pour la finaliser, les enfants ont participé à de nombreuses activités : réalisation de jeux et de costumes avec la collaboration des intervenantes du CECL et l'aide précieuse de talentueuses couturières, merci à elles !

Des saynètes du Roman de Renart ont été apprises avec l'équipe de la bibliothèque municipale ; un après-midi spécial à la bibliothèque a été consacré à la création de masques et d'accessoires.

Tout le monde s'est ensuite retrouvé autour d'un bon repas médiéval préparé par les membres de l'Amicale des Enfants (merci encore !) et l'après-midi s'est clôturé par un spectacle de magie.

Un projet sur « Les bandes dessinées » et un séjour « classe verte » seront au programme pour 2018.

DATES A RETENIR

- 3 mars
Vente de saucissons - Les Chasseurs
- 9 mars
Poker - ASSA (Hall Salle des fêtes)
- 10 mars
AG - Amis de la Nature (salle des associations)
- 11 mars
Vente de lasagnes - Amicale des Enfants

Question quizz :

Quel célèbre écrivain résida à Saint Albain ?

L'École



Fête de la musique



Au printemps, tous les élèves ont bénéficié de l'intervention des pompiers de la commune, qui les ont formés bénévolement aux premiers secours, ceci durant 6 demi-journées. Merci à eux, ainsi que pour leur aide pour Carnaval !



Nettoyons la nature

En fin d'année scolaire, les enfants ont nettoyé la commune avec Les Amis de La Nature : une belle matinée suivie d'un goûter offert par l'association. Une initiative à renouveler !

Les enfants de la grande section au CM2, ont répété durant des semaines avec Marie Pelletier avant de se produire sur scène, en duos, trios ou quatuors, devant un public très nombreux lors de la fête de la musique organisée par l'Amicale des Enfants. La soirée, clôturée par un concert a été une vraie réussite pour une première.

DATES A RETENIR

16 mars
AG à Laizé - Sang et Vie

18 mars

Loto - Chorale (Saint Martin Belle Roche)

30 mars

Collecte à Laizé - Sang et Vie

→ Mars

16 V Bénédicte

17 S Patrice

18 D Cyrille

19 L Joseph

20 M Alessandra

21 M Clémence

22 J Léa

23 V Victorien

24 S Cath. de Suède

25 D Humbert

26 L Larissa

27 M Habib

28 M Gontran

29 J Gwladys

30 V Amédée

31 S Benjamin

Zone A

Besançon, Bordeaux,
Clermont-fermand, Dijon,
Grenoble, Limoges, Lyon,
poitiers

Zone A

AIX-Marseille, Amiens, Caen,
Lille, Nancy-Metz, Nantes,
Nice, Orléans-Tours, Reims,
rennes, rouen, strasbourg

Zone A

Créteil, Montpellier,
Paris, Toulouse,
Versailles

L'Association sportive Tous Azimuts

Récrea'Mômes



Le groupe des adhérents



En activité



L'Association sportive Tous Azimuts, commune aux écoles de Montbellet et de Saint Albain, a vu le jour au mois de Février 2017. Elle est ouverte à tous les enfants scolarisés de la Moyenne Section au CM2.

Les séances se déroulent en alternance sur les deux communes, le mercredi après-midi de 14h à 17h, pour les 54 licenciés répartis en deux groupes. L'objectif est d'offrir aux enfants l'occasion de découvrir et pratiquer de nombreuses activités sportives tout au long de l'année, dans un cadre ludique et responsabilisant.

Activités sportives prévues cette année : Athlétisme, basket-ball, jeux collectifs et coopératifs, kinball, sarbacane, escrime, GRS/danse, badminton, tennis, lutte/judo et molkky.

La Mairie poursuit son partenariat avec le CECL (Collectif pour l'Éducation, la Culture et les Loisirs) pour l'animation des temps péri scolaires. Une équipe de professionnels, présents 6 heures par semaine sur l'école, encadrent les enfants autour d'activités variées : sport, participation à la kermesse sur le thème du Moyen-Âge en 2017, initiation à la radio en 2018... Ces temps de « Récréa'Mômes » sont proposés gratuitement aux enfants.

Réponse :

Jean-Paul SARTRE passa à plusieurs reprises ses vacances au château.

Les Amis de la Nature



Le Bureau



Pour fleurir la commune, les Amis de la Nature ont besoin de vous... participer aux manifestations ou devenir bénévoles, vous serez les bienvenus pour :

- ✓ L'assemblée générale
- ✓ Les ventes de fleurs du printemps ou de la Toussaint
- ✓ Le jury du concours des maisons fleuries

Contact : Yvon Crovadore 03 85 33 17 57
yvon.crovadore@orange.fr

→ Avril

1	D	Pâques	
2	L	Lundi de Pâques	
3	M	Richard	14
4	M	Isidore	
5	J	Irène	
6	V	Marcellin	
7	S	J.-B. de la S.	
8	D	Julie	
9	L	Gautier	15
10	M	Fulbert	
11	M	Stanislas	
12	J	Jules	
13	V	Ida	
14	S	Maxime	
15	D	Paterne	

Zone A

Besançon, Bordeaux,
Clermont-fermand, Dijon,
Grenoble, Limoges, Lyon,
poitiers

Zone A

AIX-Marseille, Amiens, Caen,
Lille, Nancy-Metz, Nantes,
Nice, Orléans-Tours, Reims,
rennes, rouen, strasbourg

Zone A

Créteil, Montpellier,
Paris, Toulouse,
Versailles

Les Amis de la Nature



*La remise des prix
du Concours*



L'assemblée générale



Question quizz :

Quand eut lieu le premier marché aux puces de l'Amicale Laïque ?

17 - AVRIL

Les Amis de la Nature

→ Avril



Le modèle



Les compositions



L'atelier

Atelier d'Art Floral

Sous l'égide des Amis de la Nature, Valérie propose depuis la rentrée un atelier d'art floral à la salle des associations.

Suivant un modèle, ici une belle « charlotte », on s'efforce de le reproduire ... mais attention pas de compétition, car chacun repart avec sa composition.

16	L	Benoît-Joseph	
17	M	Anicet	16
18	M	Parfait	
19	J	Emma	
20	V	Odette	
21	S	Anselme	
22	D	Alexandre	
23	L	Georges	17
24	M	Fidèle	
25	M	Marc	
26	J	Alida	
27	V	Zita	
28	S	Jour du Souv.	
29	D	Cath. de Si.	
30	L	Robert	180

Zone A

Besançon, Bordeaux,
Clermont-fermand, Dijon,
Grenoble, Limoges, Lyon,
poitiers

Zone A

AIX-Marseille, Amiens, Caen,
Lille, Nancy-Metz, Nantes,
Nice, Orleans-Tours, Reims,
rennes, rouen, strasbourg

Zone A

Créteil, Montpellier,
Paris, Toulouse,
Versailles

Les Amis de la Nature

Le 4 avril, les membres du bureau se sont invités aux serres municipales de Mâcon et à la Roseraie de la Société d'Horticulture.



Visite des serres de Mâcon



Nettoyons la nature



La paëlla

Un partenariat le 7 juillet avec les écoliers et toute l'équipe pédagogique à l'initiative de son directeur M. JULLIN pour « Nettoyons la Nature ».

Quelques 200 personnes ont encore savouré la paëlla le 22 juillet ; la retraite aux flambeaux et les feux d'artifice offerts par la municipalité ont clôturé la soirée en attirant toujours plus de villageois.

Réponse :
en 1987.

Le Club Perce-Neige

→ Mai



Le bureau

La rentrée pour le Club PERCE NEIGE

De bonnes raisons pour se rencontrer et échanger le 3^{ème} jeudi du mois :

- ✓ Des parties de cartes, de scrabble...
- ✓ Des douceurs pour le goûter sans oublier les gâteaux d'anniversaire...
- ✓ Un concours de belote
- ✓ Des rendez-vous avec le Club de la Salle
- ✓ Une section tarot le vendredi soir à 20h salle des associations
- ✓ Des sorties « restaurant »

Jeannine LECUELLE - 03.85.33.91.16 - alphonse.lecuelle@orange.fr

1 M Fête du Travail

2 M Boris

3 J Phil., Jacq.

4 V Sylvain

5 S Judith

6 D Prudence

7 L Gisèle

19

8 M Victoire 1945

9 M Pacôme

10 J Ascension

11 V Estelle

12 S Achille

13 D Rolande

14 L Mathias

20

15 M Denise

Zone A

Besançon, Bordeaux,
Clermont-fermand, Dijon,
Grenoble, Limoges, Lyon,
poitiers

Zone A

AIX-Marseille, Amiens, Caen,
Lille, Nancy-Metz, Nantes,
Nice, Orleans-Tours, Reims,
rennes, rouen, strasbourg

Zone A

Créteil, Montpellier,
Paris, Toulouse,
Versailles



Le Club Perce-Neige



Rencontre avec les amis de LA SALLE



Rencontre tarot

Une vingtaine d'assidus au tarot ont repris le chemin de la salle des associations le vendredi soir à 20h. Deux fois au cours de l'année, ont lieu les échanges avec leur homologues de l'association « Séniors Évasion d'Hurigny ».



Le concours de belote

du 22 février 2017 a rassemblé 90 doublettes toutes primées dont les 1ers lots étaient comme à l'accoutumée très attractifs : jambons, pâtés croûte, paniers garnis, bons repas restaurant...



Question quizz :

A quand remontent les dernières grandes crues de la Saône ?

Les Fêtes de quartier

→ Mai

DATES A RETENIR

19 mai
Pétanque - ASSA

26 mai
Journée Pizzas - Comité Jumelage
(bâtiment des cantonniers)



- 16 M Honoré
- 17 J Pascal
- 18 V Éric
- 19 S Yves
- 20 D Pentecôte
- 21 L Lundi de Pentecôte
- 22 M Emile
- 23 M Didier
- 24 J Donatien
- 25 V Sophie
- 26 S Bérenger
- 27 D Augustin
- 28 L Germain
- 29 M Aymar
- 30 M Ferdinand
- 31 J Visitation

21

22

Zone A
Besançon, Bordeaux,
Clermont-fermand, Dijon,
Grenoble, Limoges, Lyon,
poitiers

Zone A
Aix-Marseille, Amiens, Caen,
Lille, Nancy-Metz, Nantes,
Nice, Orléans-Tours, Reims,
rennes, nouen, strasbourg

Zone A
Créteil, Montpellier,
Paris, Toulouse,
Versailles

Repas de quartier de Choiseau et du Murgier

Le soleil était au rendez-vous pour le repas des quartiers de Choiseau et du Murgier où l'amitié, les rires et un bon repas donnent à chaque fois l'envie de recommencer l'année suivante. Préparé par José, un jambon à la broche fut très apprécié de la trentaine de convives rassemblés chez Serge et Monique Guichard.



Les Fêtes de quartier



6^{ème} repas de quartier de la Rue du Château

C'est sous un beau soleil d'automne que le 6^{ème} repas de quartier de la Rue du Château a eu lieu ce Samedi 23 Septembre 2017. Ce n'est pas moins de 24 personnes qui se sont rassemblées chez nos amis Fabienne et Jean Luc GUICHARD.

Cette année nous avons parmi nos invités Marlin WEAVER qui a vécu pendant de nombreuses années au Château de Saint Alban et ravi de partager ce bon moment de convivialité. Accueillis également, John et Sherry qui vont passer trois ans à vaquer au Château.

Comme à l'habitude, chacun a fait partager ses préparations crues ou cuites bien accompagnées de divers vins. Ravis de cette belle journée passée ensemble, le prochain rendez vous aura lieu en septembre 2018.



Réponse : Mars 2001 (côte = 6.54m), mai 1994 (6.34m), mai 1983 (6.65m)
et décembre 1981 (6.64m).

Le Centre de Première Intervention L'Amicale des Sapeurs Pompiers



		→ Juin
1	V	Justin
2	S	Blandine
3	D	Kévin
4	L	Clotilde
5	M	Igor
6	M	Norbert
7	J	Gilbert
8	V	Médard
9	S	Diane
10	D	Landry
11	L	Barnabé
12	M	Guy
13	M	Antoine de P.
14	J	Elisée
15	V	Germaine

23

24

Zone A

Besançon, Bordeaux,
Clermont-fermand, Dijon,
Grenoble, Limoges, Lyon,
poitiers

Zone A

AIX-Marseille, Amiens, Caen,
Lille, Nancy-Metz, Nantes,
Nice, Orléans-Tours, Reims,
rennes, rouen, strasbourg

Zone A

Créteil, Montpellier,
Paris, Toulouse,
Versailles

Très actif sur la commune, le Centre de Première Intervention assure au quotidien de nombreuses interventions et services. Il recherche toujours et encore des volontaires pour s'engager d'autant plus que Laurent Prud'hon quitte le centre après 12 années de service. Les Pompiers remercient chaleureusement leurs donateurs ainsi que l'accueil si agréable qui leur est réservé lors de leurs tournées de calendrier.

Contact CPI : Christian Rouzeau - 06.81.32.59.68 - christian-rouzeau867@orange.fr



Le Centre de Première Intervention L'Amicale des Sapeurs Pompiers



Démonstration de manoeuvre

L'Amicale des sapeurs-pompiers a fêté les 30 ans du local en mai 2017 et a ouvert ses portes, pour le plus grand bonheur des petits et grands.

D'autres moments très conviviaux ont réuni pompiers et vétérans autour du pique-nique du 14 juillet, d'une soirée cabaret et du traditionnel banquet de la Saint Barbe.

Contact Amicale : Marine TATON - 06.82.83.32.52 - kalieoups@gmail.com



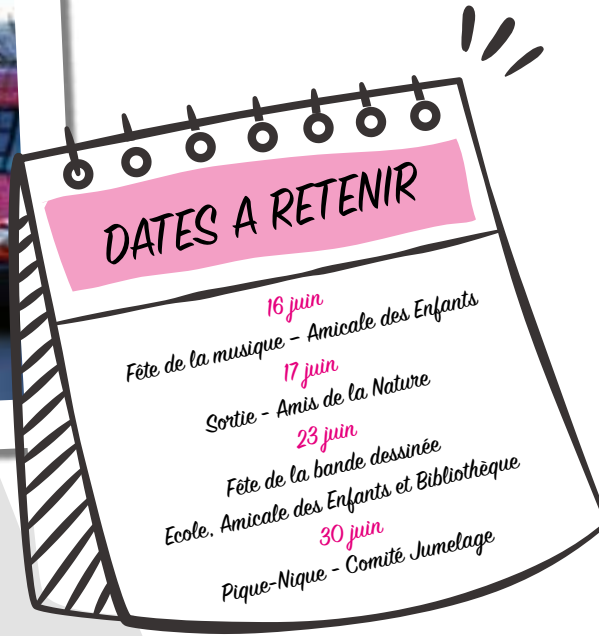
Question quizz :

Combien y a-t-il de livres à la bibliothèque ?



Les Vétérans

Les vétérans sont toujours très actifs avec leurs nombreuses sorties, voyages, rencontres avec d'autres vétérans du département. Après Jean Luc GUICHARD et Fernando DA SILVA en 2016, Hervé LECUELLE entre dans la vétéranse.



Le Centre de Première Intervention L'Amicale des Sapeurs Pompiers

→ Juin

- 16 S Aurélien
- 17 D Hervé
- 18 L Léonce
- 19 M Romuald
- 20 M Silvère
- 21 J Rodolphe
- 22 V Alban
- 23 S Audrey
- 24 D Jean-Baptiste
- 25 L Prosper
- 26 M Anthelme
- 27 M Fernand
- 28 J Irénée
- 29 V Pierre, Paul
- 30 S Martial

25

26



Zone A

Besançon, Bordeaux,
Clermont-fermand, Dijon,
Grenoble, Limoges, Lyon,
poitiers

Zone A

AIX-Marseille, Amiens, Caen,
Lille, Nancy-Metz, Nantes,
Nice, Orléans-Tours, Reims,
rennes, rouen, strasbourg

Zone A

Créteil, Montpellier,
Paris, Toulouse,
Versailles



Le Centre de Première Intervention L'Amicale des Sapeurs Pompiers



Avec 25 interventions par an sur la commune, représentant 17h de sortie et 84h des sapeurs pompiers volontaires, le CPI de Saint Albain est très actif.

En 2017, 32% ont concerné des assèchements de locaux dus aux intempéries des mois de juin et juillet ; 26% des destructions d'insectes toujours assurées de manière gratuite et 42% de secours à personne. La moitié des interventions a nécessité la présence du CIS Mâcon.

Chaque premier dimanche du mois, les sapeurs-pompiers se réunissent pour manoeuvrer ensemble. Ils assurent également 6 demi-journées d'initiation aux Premiers Secours à l'école. Côté formation, Marc Antoine BERT a réussi brillamment son diplôme de PSEI. En 2018, la formation initiale des pompiers devrait continuer de plus belle.



➔ Réponse : Près de 6400, comprenant 5800 en fonds propre et 600 en prêt tournant de la Bibliothèque Départementale.

La chorale Méli-mélo



Le Bureau



Danielle Depardon et Marylin Clément

Après les 30 ans de la Chorale en 2016 joyeusement fêtés, 2017 fut une année richement remplie par plusieurs manifestations et concerts.

En juin, Danielle Depardon, chef de chœur depuis plus de 30 ans, et Pierre Emeric, pianiste, ont annoncé leur départ aspirant à un repos bien mérité. Une nouvelle chef de chœur, Marylin Clément, a pris ses fonctions aux côtés de la chorale le 7 Septembre 2017.

Tous les chanteurs lui souhaitent la bienvenue, espérant qu'elle se plait autant qu'eux-mêmes se plaisent à la suivre dans cette nouvelle et belle aventure !

Contact : Myriam SURGAND 03-85-33-17-60



→ Juillet

1	D	Thierry	
2	L	Martinien	27
3	M	Thomas	
4	M	Florent	
5	J	Antoine	
6	V	Mariette	
7	S	Raoul	
8	D	Thibault	
9	L	Amandine	28
10	M	Ulrich	
11	M	Benoît	
12	J	Olivier	
13	V	Henri, Joël	
14	S	Fête Nationale	
15	D	Donald	

Zone A

Besançon, Bordeaux,
Clermont-ferand, Dijon,
Grenoble, Limoges, Lyon,
poitiers

Zone A

Alx-Marseille, Amiens, Caen,
Lille, Nancy-Metz,Nantes,
Nice, Orléans-Tours, Reims,
rennes, nouen, strasbourg

Zone A

Créteil, Montpellier,
Paris, Toulouse,
Versailles

La chorale Méli-mélo



Répétition à St Albain

Les quelques départs de choristes, peut-être un peu effrayés par la nouveauté, ont été compensés par l'arrivée de plusieurs personnes désireuses d'intégrer notre chorale, trois messieurs et trois dames, ce qui porte l'effectif à trente et un, onze hommes, vingt femmes..... La chorale leur souhaite la bienvenue en espérant qu'ils s'adapteront vite à l'ensemble du groupe. Les répétitions ont lieu les jeudis de 20h15 à 22h15 en alternance entre Saint Albain et Saint Jean sur Veyle.



Répétition à Saint Jean sur Veyle



Question quizz :

Quel bâtiment est classé Monument Historique ?

La chorale Méli-mélo



Répétition à Saint Jean sur Veyle



→ Juillet

16	L	N-D Mt-Carmel	29
17	M	Charlotte	
18	M	Frédéric	
19	J	Arsène	
20	V	Marina	
21	S	Victor	
22	D	Marie-Mad.	
23	L	Brigitte	30
24	M	Christine	
25	M	Jacques	
26	J	Anne, Joach.	
27	V	Nathalie	○
28	S	Samson	
29	D	Marthe	
30	L	Juliette	31
31	M	Ignace de L.	



Cette année, les concerts habituels pour le Centre anti-cancéreux Léon Bérard de Lyon et pour Rétina-France n'auront pas lieu. Le nouveau programme, très varié, commençant tout juste à être travaillé, un seul week-end de concert est prévu les 2 et 3 juin... toujours avec la chorale accompagnatrice Cantaveyle, jumelée depuis 17 ans avec Méli-Mélo dans une entente parfaite. Le loto annuel aura lieu le dimanche 18 mars à la salle des fêtes de Saint-Martin-Belle-Roche.



Zone A

Besançon, Bordeaux,
Clermont-fermand, Dijon,
Grenoble, Limoges, Lyon,
poitiers

Zone A

Aix-Marseille, Amiens, Caen,
Lille, Nancy-Metz, Nantes,
Nice, Orléans-Tours, Reims,
rennes, nouen, strasbourg

Zone A

Créteil, Montpellier,
Paris, Toulouse,
Versailles

Changement au sein DE LA COMMUNAUTE DE COMMUNES MACONNAIS-TOURNUGEOIS

Une nouvelle Présidente

Mme Catherine GABRELLE, Maire de Royer, a été élue Présidente de la CCMT le 19 octobre 2017.

Elle succède ainsi à M. Claude ROCHE, ancien Maire de Tournus et Président de la CC du Tournugeois depuis le 17 avril 2014, puis Président de la CC Mâconnais-Tournugeois fusionnée depuis le 26 janvier 2017.

Pour incarner le nouveau territoire et l'évolution de la Communauté, qui a fusionné au 1er janvier 2017, il était urgent de rassembler les 24 communes autour d'un emblème fort et moderne. Ce logo est sa nouvelle signature. Il lui permettra d'apporter de la visibilité à son action sur son territoire comme à l'extérieur.

Un nouveau site Internet

www.maconnais-tournugeois.fr

Mis en ligne en cette fin d'année, vous y retrouverez toute l'actualité de votre interco, ainsi que les procès-verbaux de séances et les contacts de nos services - @ccmt71.fr

L'Envolée culturelle en Mâconnais-Tournugeois : la 1ère publication qui recense toutes les manifestations à ne pas rater autour de chez vous !

Gratuite et en libre-service, elle a été conçue par le service communication de la Ville de Tournus à l'échelle du nouveau territoire et éditée par la CCMT. Pour ne rien manquer, vous pouvez également vous abonner à la newsletter mensuelle de l'Office de Tourisme :

www.tournus-tourisme.com



La communauté de commune



Réponse :

L'église datant du XIIIème siècle fut classée Monument Historique en 1929.

L'Amicale des Enfants



Le bureau

Après une très belle année 2017 pour l'Amicale, Pascal SOWA laisse son siège de président à Stéphane RABUEL. L'équipe, composée de 16 membres super dynamiques, a œuvré pour proposer de nouvelles manifestations et essayer d'améliorer celles déjà existantes, soit 11 au total.

Elle a participé financièrement pour les enfants :

- ✓ à l'activité hebdomadaire, Mimes et expression corporelle animée par Carole Penlann.
- ✓ à hauteur de 1000 € à l'école, pour financer les sorties.

Un grand merci à tous, enfants, parents, grands-parents, couturières, cuisiniers, élus, enseignants... pour votre aide tout au long de l'année.

Contact : Stéphane Rabuel - 06.18.45.92.94 - rabuelstephane@gmail.com

→ Août

1	M	Alphonse	
2	J	Julien-Eym.	
3	V	Lydie	
4	S	Jean-Marie, Vianney	
5	D	Abel	
6	L	Transfiguration	32
7	M	Gaétan	
8	M	Dominique	
9	J	Amour	
10	V	Laurent	
11	S	Claire	●
12	D	Clarisse	
13	L	Hippolyte	33
14	M	Evrard	
15	M	Assomption	

Zone A

Besançon, Bordeaux,
Clermont-fermand, Dijon,
Grenoble, Limoges, Lyon,
poitiers

Zone A

Aix-Marseille, Amiens, Caen,
Lille, Nancy-Metz, Nantes,
Nice, Orléans-Tours, Reims,
nennes, nouen, strasbourg

Zone A

Créteil, Montpellier,
Paris, Toulouse,
Versailles

L'Amicale des Enfants



Lâcher de ballons



Carnaval



Repas et nuitée vers
le lac de Bourdon



Visite de Guédelon



Le carnaval a réuni les élèves tous masqués après l'école
autour de M Carnaval dignement brûlé.
La soirée s'est finie par un lâcher de ballon



Le week-end de sortie de l'Amicale a permis à 34 enfants et 17 adultes,
de découvrir le site de construction médiévale de Guédelon dans la Nièvre,
avec démonstrations de taille de pierres ou de fabrication de cordes.

Le lendemain, petits et grands ont découvert les animaux du moulin de Vanneau,
ainsi que le travail de forgeron, avant de mettre la main à la pâte....
lors de l'atelier pain.

Un voyage magnifique qui a marqué les esprits.

Question quizz :

En quelle année fut inaugurée la salle des fêtes ?

L'Amicale des Enfants

→ Août



Les enfants qui chantent



Le public

Fête de la musique

C'est parti, place aux chanteuses et chanteurs pour la fête de la musique le samedi 17 Juin 2017, devant de nombreux parents attentifs !!!

Nouvelle initiative de l'amicale, la fête de la musique a été un succès. Les chants des enfants de l'école ont été suivis d'un concert Rock du groupe Sfère.

Fête médiévale de l'école

La fête de fin d'année a été organisée avec les enseignants, Récréamômes et la bibliothèque. Les magnifiques costumes des enfants ont été préparés tout au long de l'année...avec l'aide précieuse de talentueuses couturières.



Saynète



16	J	Armel	
17	V	Hyacinthe	
18	S	Hélène	
19	D	Jean-Eudes	
20	L	Bernard	34
21	M	Christophe	
22	M	Fabrice	
23	J	Rose de L.	
24	V	Barthélemy	
25	S	Louis	
26	D	Natacha	○
27	L	Monique	35
28	M	Augustin	
29	M	Sabine	
30	J	Fiacre	
31	V	Aristide	

Zone A

Besançon, Bordeaux,
Clermont-fermand, Dijon,
Grenoble, Limoges, Lyon,
poitiers

Zone A

Aix-Marseille, Amiens, Caen,
Lille, Nancy-Metz,Nantes,
Nice, Orléans-Tours, Reims,
rennes, nouen, strasbourg

Zone A

Créteil, Montpellier,
Paris, Toulouse,
Versailles

L'Amicale des Enfants



Les bénévoles



Les bénévoles se relaient



Stand de moulins à café



Les manifestations qui marchent

Une première pour l'Amicale : une vente de boudin le dimanche 29 janvier et de lasagnes le dimanche 29 avril ; organisées dans le local des cantonniers, les habitants sont venus nombreux permettant des bénéfices non négligeables...

Et grande satisfaction pour la soirée moules frites du 11 mars où 120 personnes ont apprécié le menu et l'ambiance festive.

Avec :

- ✓ 1187 mètres linéaires vendus
- ✓ La très forte mobilisation de 40 bénévoles sur 3 jours
- ✓ 10 enfants pour confectionner les crêpes
- ✓ Et une nouvelle organisation

Le marché aux puces du 8 mai a donné entière satisfaction.

Bénévoles, parents, enfants, enseignants contribuent entièrement à son succès.



Réponse :
en 1981.

L'Association Sportive St Albain



*L'équipe de foot de Saint Albain
organisatrice du tournoi de poker*



*Les joueurs
de poker en action.*



→ Septembre

1	S	Gilles	
2	D	Ingrid	
3	L	Grégoire	36
4	M	Rosalie	
5	M	Raïssa	
6	J	Bertrand	
7	V	Reine	
8	S	Nativité N.-D.	
9	D	Alain	●
10	L	Inès	
11	M	Adelphe	37
12	M	Apollinaire	
13	J	Aimé	
14	V	La Croix	
15	S	Roland	

Zone A

Besançon, Bordeaux,
Clermont-fermand, Dijon,
Grenoble, Limoges, Lyon,
poitiers

Zone A

Alx-Marseille, Amiens, Caen,
Lille, Nancy-Metz, Nantes,
Nice, Orléans-Tours, Reims,
rennes, rouen, strasbourg

Zone A

Créteil, Montpellier,
Paris, Toulouse,
Versailles

L'Association Sportive St Albain



Suite à de nombreux départs, seule l'équipe fanion a repris le chemin du stade en août pour évoluer, au niveau classement, en Départemental 2.



L'équipe fanion



Les gagnants du poker



Question quizz :

Quels rites anciens étaient présents à Saint Albain ?

L'Association des Chasseurs



L'assistance

L'indépendante

Commencer la saison par une « porte ouverte » le samedi 23 septembre 2017, une initiative proposée par les chasseurs à laquelle ont répondu en nombre les habitants et les associations de la commune.

Plusieurs raisons à cette manifestation :

✓ Mieux faire connaître le monde de la chasse : découverte de la nature, respect des règles de sécurité, connaissance de la faune locale, contribuer à la gestion des différents gibiers afin de pérenniser certaines espèces (lièvres) ou en diminuer le nombre (sangliers) pour en limiter l'impact sur la nature et les cultures. 2 piégeurs sont d'ailleurs chargés de réguler la population de nuisibles tels que renard, martre, fouine et, blaireau

✓ Et l'inauguration de leur local avec les bénévoles et les élus qui ont contribué à sa réalisation.

Contact : Fabrice MAINGRET - 0648.03.93.94 - fabrice.maingret@orange.fr



→ Septembre

16 D	Edith	
17 L	Renaud	38
18 M	Nadège	
19 M	Émilie	
20 J	Davy	
21 V	Matthieu	
22 S	Maurice	
23 D	Constant	
24 L	Thècle	39
25 M	Hermann	○
26 M	Côme, Damien	
27 J	Vinc. de P.	
28 V	Venceslas	
29 S	Michel	
30 D	Jérôme	

Zone A
Besançon, Bordeaux,
Clermont-fermand, Dijon,
Grenoble, Limoges, Lyon,
poitiers

Zone A
Aix-Marseille, Amiens, Caen,
Lille, Nancy-Metz, Nantes,
Nice, Orléans-Tours, Reims,
rennes, nouen, strasbourg

Zone A
Créteil, Montpellier,
Paris, Toulouse,
Versailles

L'Association des chasseurs



Les sonneurs de trompe

Une matinée de découvertes rythmée par les sonneurs de trompes Charnaysiennes.

Depuis le 24 septembre jusqu'au 28 février 2018, la saison de chasse est ouverte et fréquentée par ses 12 adhérents : les jours de chasse sont définis selon le gibier présent sur la commune :

1 samedi sur 2 pour le gros gibier (chevreuil et sanglier)

Les jeudis, dimanches et jours fériés pour le petit (lapin, lièvre, faisan, perdrix, pigeon, canard).



Les documentations

Réponse : L'oratoire de Saint Pancras (à l'emplacement de l'actuelle Notre-Dame de La Salle) était dédié à la guérison des fiévreux et des paralytiques. Les femmes du village trempaient aussi les langes des enfants malades dans la fontaine de Saint Pancras qui existait au village pour les guérir.

Le Comité de Jumelage

→ Octobre



Le groupe

Ce sont les Rammersmattois qui ont fait le voyage ce week-end de Pentecôte 2017 pour un échange toujours empreint d'amitié, d'émotion, de rire et de partage.

Malgré le temps maussade, le soleil était dans les cœurs pour profiter au mieux de ce séjour de détente chez les Saint Albinois.

Contact : Agnès DUMONT - 03.85.33.12.22 - agnarcd@gmail.com



1	L	Thér. de l'E.	40
2	M	Léger	
3	M	Gérard	
4	J	Fr. d'Assise	
5	V	Fleur	
6	S	Bruno	
7	D	Serge	
8	L	Pélagie	41
9	M	Denis	●
10	M	Ghislain	
11	J	Firmin	
12	V	Wilfried	
13	S	Géraud	
14	D	Juste	
15	L	Thér. d'Avila	42

Zone A
Besançon, Bordeaux,
Clermont-fermand, Dijon,
Grenoble, Limoges, Lyon,
poitiers

Zone A
Aix-Marseille, Amiens, Caen,
Lille, Nancy-Metz, Nantes,
Nice, Orléans-Tours, Reims,
rennes, rouen, strasbourg

Zone A
Créteil, Montpellier,
Paris, Toulouse,
Versailles

Le Comité de Jumelage



Vincent de Rammersmatt



Dominique & Marc de St Albain



Le musée du vélo

Le musée du Vélo à Tournus

Samedi, après le repas chez l'habitant, le groupe s'est rendu au musée du vélo à Tournus pour une visite guidée qui en enchantait plus d'un : du premier modèle - la draisienne - brevetée en 1818 sous le nom de - vélocipède - jusqu'à l'actuel vélo du tour de France, ce musée vaut le détour.

Les plus audacieux enjambèrent d'anciens vélos, à la grande joie de l'assistance.

Puis découverte de Tournus, son abbaye, ses ruelles...au gré de chacun.

Tous se retrouvèrent à la Salle Pierre Taton où l'apéritif offert par le comité de jumelage précéda le dîner concocté par le traiteur J. DUBY. Et l'ambiance monta d'un cran avec « un one man show » assuré par René LEBON...jusqu'à 1h du matin.



Question quizz : Combien l'association Sang et Vie du Val de Saône compte-t-elle de donateurs ?

Le Comité de Jumelage

→ Octobre

16 M	Edwige	
17 M	Baudoin	
18 J	Luc	
19 V	René	
20 S	Adeline	
21 D	Céline	
22 L	Elodie	43
23 M	Jean de C.	
24 M	Florentin	○
25 J	Crépin	
26 V	Dimitri	
27 S	Emeline	
28 D	Simon, Jude	
29 L	Narcisse	44
30 M	Bienvenue	
31 M	Quentin	

Zone A

Besançon, Bordeaux,
Clermont-fermand, Dijon,
Grenoble, Limoges, Lyon,
poitiers

Zone A

Alx-Marseille, Amiens, Caen,
Lille, Nancy-Metz, Nantes,
Nice, Orléans-Tours, Reims,
rennes, nouen, strasbourg

Zone A

Créteil, Montpellier,
Paris, Toulouse,
Versailles

Echange de cadeaux



Les petits chanteurs

Le dimanche matin de Pentecôte, le 4ème bataillon de choc de Cluny, accompagné par l'assemblée déposa une gerbe sur la tombe de M. et Mme TATON.

A la salle des fêtes, les élèves de Saint Albain, dirigés par Marie, entonnèrent plusieurs chants. Puis chacun apprécia l'apéritif offert par la municipalité en découvrant les traditionnels échanges de cadeaux. Le repas clôtura cette rencontre avant le départ à 17h.

Un nouveau rendez-vous est fixé en 2019, cette fois à RAMMERSMATT.



Le Comité de Jumelage



Les bénévoles



Les tartes à la crème

« LA JOURNEE PIZZA »

une manifestation qui « roule » depuis déjà 12 ans

Toujours la veille de la fête des mères, dans le local des cantonniers, s'affaire une équipe de bénévoles autour des 2 fours à pain ambulants, pour offrir à la vente pizzas et tartes au sucre.

Qui à la buvette, qui à la loterie, qui à la vente...chacun connaît son rôle. Sans oublier la confection des gaufrettes et des pains d'épices les jours précédents.

Mais sans eux, cette journée ne pourrait avoir lieu et tous les membres de l'association tiennent à les remercier sincèrement :

Dominique et Jean Baptiste Escalier, Julien Taton, les donateurs de la tombola (vignerons, caves, restaurateurs, commerçants, pharmaciens, assureurs...) sans oublier bien-sûr la population de Saint Albain et des communes voisines, le 4ème bataillon de choc de Clunay, qui sont nos fidèles consommateurs.

Un petit plus, le stand d'objets créatifs de Vanessa Benchao, tenu par Julie Chevauchet où l'on pouvait s'offrir broche, trousse de toilette, doudou...

Nous vous donnons rendez-vous le samedi 26 mai 2018.



Les pains d'épice

→ Réponse : 428 donneurs de sang en 2016, sur les 5 villages concernés : Saint Albain, La Salle, Charbonnières, Saint Martin Belle Roche et Senozan.

Les Personnes à l'honneur

→ Novembre



Se souvenir de Roger MAUBLANC

Parler de Roger, c'est d'abord parler de notre commune, de sa commune...

Parler de Roger, c'est parler de son implication personnelle pendant les 6 ans où il fut conseiller municipal.

Parler de Roger, c'est penser aux amis de la nature, dont il fut le président ; porté par son amour floral, il a perpétué un savoir faire avec son association pour embellir la commune et en laisser une structure saine qui évolue encore.

Parler de Roger, c'est penser au comité de jumelage « Rammersmatt/Saint Albain » dont il était trésorier-adjoint et pour lequel, il prêtait aimablement son domicile et son four à pain pendant plusieurs jours, pour la manifestation annuelle des pizzas. Il en était devenu le maître des lieux, le pilier autour duquel tout s'agencait. Il nous a permis ce rassemblement pendant plus de trente ans.

Parler de Roger, c'est penser à Sang et Vie du val de Saône où il a participé à de nombreuses manifestations pour le don du sang. Il s'est investi tant de fois avec ses collègues pour la marche annuelle qui rassemblait un nombre considérable de participants.

Parler de Roger, c'est penser au club Perce-Neige dont il faisait partie et où sa bonne humeur et ses échanges étaient appréciés.

Esprit ouvert, serviable, à l'écoute, de bonne humeur, il a permis de faire évoluer notre commune dans de nombreux domaines. Il se tenait au courant de l'actualité, aimait argumenter et défendre ses idées, mais il savait prêter attention (riche qualité de nos jours), débattre tout en étant respectueux des autres. Roger aimait d'abord l'humain et bon nombre lui ont donné leur amitié pour cela....

Saint albain vient de perdre un amoureux de sa commune.

Marc DUMONT

1	J	Toussaint	
2	V	Défunt	
3	S	Hubert	
4	D	Charles	
5	L	Sylvie	45
6	M	Bertille	
7	M	Carine	
8	J	Geoffroy	
9	V	Théodore	
10	S	Léon	
11	D	Armistice 1918	
12	L	Christian	46
13	M	Brice	
14	M	Sidoine	
15	J	Albert	
16	V	Marguerite	

Zone A

Besançon, Bordeaux,
Clermont-fermand, Dijon,
Grenoble, Limoges, Lyon,
poitiers

Zone A

Alx-Marseille, Amiens, Caen,
Lille, Nancy-Metz,Nantes,
Nice, Orléans-Tours, Reims,
nennes, nouen, strasbourg

Zone A

Créteil, Montpellier,
Paris, Toulouse,
Versailles

Les Personnes à l'honneur



Mme Groisne et 4 de ses enfants



Hommage à Madame GROISNE, notre centenaire, le 25 février 2017

Vous fêtez un événement exceptionnel, le centenaire de toute une vie, avec votre famille, vos amis et la mairie vous remercie de l'avoir associée.

Vous remercier aussi, d'avoir résidé à Saint Albain et de vous être impliquée dans la vie de la commune.

En effet, passionnée de patrimoine, vous avez été pendant des années la gardienne de notre belle église romane en l'ouvrant régulièrement aux visiteurs.

Une relation de confiance s'était instaurée avec la mairie qui vous en avait confié la clé.

Sans oublier votre présence au club pour les parties de scrabble ou lors des manifestations où vous aviez toujours un mot gentil ou une anecdote passionnante à raconter.

Nous vous souhaitons une bonne retraite à la Chapelle de Guinchay.



Bruno et sa passion pour le modélisme ferroviaire

Cela faisait quelques années que je voulais créer mon propre train miniature. Un jour, en intervention chez un client, ce dernier me fit visiter son modèle en construction et depuis ce jour, je me suis lancé sans savoir si j'allais pouvoir y parvenir. J'ai commencé par acheter un TGV dans un magasin de jouet et je l'ai fait circuler sur une table.

Puis dans une pièce libre, j'ai élaboré un plan et préparé les plateaux pour faire le support. Le réseau s'est agrandi et j'ai débuté par la création de la gare.

Aujourd'hui, mon réseau s'est agrandi d'une zone artisanale, d'un port, de maisons, de routes où un car et un camion circulent, éclairés la nuit. 3 à 5 trains peuvent rouler en même temps grâce à 35 aiguillages commandés à distance. La locomotive « 231 à vapeur » avec son bruitage moteur, klaxonne en passant en gare.

Un week-end par mois, je retourne chez mon client pour l'aider à faire les décors de son réseau ; comme il a un certain nombre de locomotives - diesel, électrique et vapeur - il me les prête et parfois me donne un clavier digital pour les commander par codage.

Mon prochain projet est la création d'un viaduc d'un mètre de long enjambant un ruisseau et une petite route. Et les futurs seront l'extension du réseau.

Bruno Desmaris

Question quizz :

Combien y a-t-il d'habitants à St Albain ?

Les Personnes à l'honneur

→ Novembre

17	S	Elisabeth	
18	D	Aude	
19	L	Tanguy	47
20	M	Edmond	
21	M	Prés. Marie	
22	J	Cécile	
23	V	Christ Roi	○
24	S	Flora	
25	D	Cath. L.	
26	L	Delphine	48
27	M	Séverin	
28	M	Jacq. de la M.	
29	J	Saturnin	
30	V	André	

Zone A
Besançon, Bordeaux,
Clermont-fermand, Dijon,
Grenoble, Limoges, Lyon,
poitiers

Zone A
Aix-Marseille, Amiens, Caen,
Lille, Nancy-Metz, Nantes,
Nice, Orléans-Tours, Reims,
rennes, Rouen, Strasbourg

Zone A
Créteil, Montpellier,
Paris, Toulouse,
Versailles



Depuis le 16 août 2016, une nouvelle association existe dans notre commune.

Les Coureurs du Bonheur

Son but : venir en aide à des associations ou à des personnes, par le biais du sport.

Lancer un défi sportif ? Son président, Clément Jouffroy, l'a fait en courant durant 4 jours 220 kms ; 5 étapes sur les pistes cyclables de Saône-et-Loire qui ont permis de récolter des fonds pour une fillette handicapée ; ces fonds serviront pour des soins très coûteux souvent dispensés à l'étranger.

Contact Clément JOUFFROY - 06.42.20.81.71 - lescoureurs-dubonheur@outlook.fr

Créée en janvier 2016, l'association - Plus qu'un coup de pouce - est située au 111 rue du Château.

Plus qu'un coup de pouce

Elle a pour but d'aider des personnes en difficulté en apportant une aide ponctuelle matérielle, morale ou technique sans distinction sociale, politique ou confessionnelle et les rendre autonomes.

Vous voulez vous débarrasser d'objets ? Nous nous déplaçons seulement après avoir reçu des photos par e-mail (liste non exhaustive de dons possibles : jouets, articles bébé, vêtements, meubles, vélos....).

Contact : pqcp.asso@gmail.com

Les Personnes à l'honneur



La race Aubrac

Reprise de la ferme familiale

Passionnée d'élevage, Pascaline Taton a repris en décembre 2016 la ferme familiale et s'est engagée dans des productions diversifiées : vaches Aubrac et vergers de variétés anciennes en Agriculture Biologique, porcs fermiers, vignes en Mâcon Blanc, élevage de poney Connemara.

Attachée aux circuits courts qui maintiennent un contact enrichissant avec les consommateurs, elle propose régulièrement des colis de viande, des jus de fruits et fruits de saison.

Contact : 06-85-97-04-35 - pascaline.taton@orange.fr



Bienvenue à M. SIMON

C'est dans un local remis aux normes et restauré que Monsieur Jean-Michel SIMON a commencé son activité de boucher-charcutier-traiteur le 1 septembre 2017.

Par ailleurs, un partenariat a été conclu avec l'association d'aide en milieu rural pour la confection et la livraison de repas.

Le conseil municipal de Saint Albain lui souhaite une bonne intégration et réussite de son commerce.

Réponse : 505 au dernier recensement. Un chiffre comparable à celui de 1900 (522 habitants) mais en augmentation progressive depuis 70 ans (360 en 1931).



Plan Porte de Bourgogne

La porte de Bourgogne fait peau neuve !!!

Depuis le 25 septembre 2017, de gros travaux ont débuté sur l'aire de Mâcon Saint Albain et La salle située sur l'autoroute A6.

La Porte de Bourgogne, site de restauration, sera entièrement remise à neuf et ouvrira dès mars 2018 un McDonald's dernière génération et une cafétéria « A Table ». Suivront en juin 2018, un Starbucks coffee et une boutique « La Maison du Mâconnais ». L'enseigne « PAUL », déjà existante sera partiellement rénovée.

Nous nous réjouissons de tous ces changements qui redonneront un gros coup de jeune au bâtiment et qui redynamisera le bassin de l'emploi avec l'embauche de 32 nouveaux CDI et de nombreux contrats CDD pour les périodes de fortes activités. Ils s'ajouteront aux 52 CDI déjà présents.

Les offres sont disponibles sur Pôle Emploi et sur différents moteurs de recherche. Les équipes partiront en formation dès le mois de décembre pour être opérationnelles dès mars 2018 pour Mc Do et Juin 2018 pour Starbucks.

Pendant la période des travaux, le site reste ouvert au public et tout a été organisé pour ne pas générer de perturbations et accueillir la clientèle dans des conditions optimum.

Nous vous donnons donc rendez-vous dès le mois de mars pour l'ouverture du Mc Donald's et de notre nouvelle cafetera A Table.

Le Directeur, Sébastien CHASTANET



→ Décembre

1	S	Florence	
2	D	Avent	
3	L	François-Xavier	
4	M	Barbara	49
5	M	Gérald	
6	J	Nicolas	
7	V	Ambroise	
8	S	Imm. Conception	
9	D	Guadalupe	
10	L	Romaric	
11	M	Daniel	50
12	M	Jeanne F.C.	
13	J	Lucie	
14	V	Odile	
15	S	Ninon	
16	D	Alice	

Zone A

Besançon, Bordeaux,
Clermont-fermand, Dijon,
Grenoble, Limoges, Lyon,
poitiers

Zone A

Aix-Marseille, Amiens, Caen,
Lille, Nancy-Metz,Nantes,
Nice, Orléans-Tours, Reims,
rennes, nouen, strasbourg

Zone A

Créteil, Montpellier,
Paris, Toulouse,
Versailles



Les bénévoles

SANG ET VIE DU VAL DE SAÔNE

2017 aura été une année charnière pour notre association : nous avons fêté son 25ème anniversaire et son président de la 1ère heure, Michel BIDAUT, a décidé de passer la main après 25 années de dévouement au service du don de sang. C'est donc avec une certaine émotion que je prends la suite et que je mesure la charge qui est maintenant la mienne. Avec l'équipe des bénévoles, je vais continuer le travail et les actions mis en place, et surtout essayer de mobiliser toujours plus nos donneurs.

Pourquoi est-ce important de donner son sang ?

✓ de nombreux malades comptent sur vous,

✓ ça ne vous coûtera rien, juste un peu de votre temps.

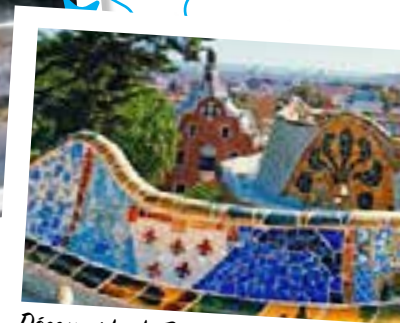
Sans ces dons de soi, rien ne serait possible car aujourd'hui, le sang est irremplaçable.

Certains de nos donneurs sont ou seront bientôt atteints par la limite d'âge.

Et si votre résolution pour 2018 était de venir rejoindre la grande famille des donneurs et des bénévoles ?

La présidente, Véronique KLEINGAERTNER

Contact Véronique KLEINGAERTNER - 03.85.36.60.72



Découverte de Barcelone en 2017

Association intercommunale « AU FIL DES ANS »

Depuis 17 ans, notre association, issue de la charte intercommunale, propose des activités - danse de salon, yoga, Qi Gong, atelier CartonArt, aquagym - et des sorties ouvertes à tous afin de favoriser les rencontres intercommunales et inter-générationnelles. Elle compte actuellement 173 adhérents. Nos sorties et voyages sont toujours ouverts aux non-adhérents.

Nos prochains projets :

✓ Des sorties bowling à Mâcon en novembre et en mars,

✓ « IVO LIVI ou le destin d'Yves Montand » au Théâtre de la Tête d'Or à Lyon le jeudi 15 mars 2018.

✓ La découverte du Puy en Velay les 9 et 10 septembre 2018.

✓ Un séjour en CORSE du Nord du 13 au 19 mai 2018.

Contact : Marie-Rose Geoffroy - 03.85.33.26.34
marierose.geoffroy@orange.fr

Question quizz :

De quand date le village de St Albain ?

FRANCE ADOT 71



Associations pour le Don d'Organes et de Tissus humains

En 2017, l'association s'est investie auprès des jeunes dans les collèges et les lycées par des actions d'information et de sensibilisation qui ont permis de découvrir le nouveau décret de loi :

Trois possibilités : le refus total de prélèvement comme avant en s'inscrivant sur le registre des refus, idem pour le refus partiel si vous ne désirez pas que l'on prélève certains organes ou tissus, puis autre possibilité, trouver un référent proche qui transcrira par écrit vos derniers souhaits devant la personne de la coordination de prélèvement. Cette dernière possibilité souligne l'importance de connaître l'intention de ses proches et de communiquer sa propre position. Nous sommes tous donneurs potentiels avec la loi CAILLAVET du 22 décembre 1976, et si le défunt n'est pas dans le registre du refus total, la famille reste concertée donc mieux vaut connaître le choix de ses proches. Le don ou la greffe ne concernent pas que les autres.

Le président, Georges ROLLIN

Contact : 03.85.57.66.44 - adot.71@orange.fr



Crèches



Epinac

→ Décembre

17 L	Gaël	
18 M	Gatien	51
19 M	Urbain	
20 J	Théophile	
21 V	Pierre Can.	
22 S	Fr.-Xavière	
23 D	Armand	
24 L	Adèle	
25 M	Noël	52
26 M	Etienne	
27 J	Jean	
28 V	Innocents	
29 S	David	
30 D	Roger	
31 L	Sylvestre	

Zone A

Besançon, Bordeaux,
Clermont-fermand, Dijon,
Grenoble, Limoges, Lyon,
poitiers

Zone A

Aix-Marseille, Amiens, Caen,
Lille, Nancy-Metz, Nantes,
Nice, Orléans-Tours, Reims,
rennes, rouen, strasbourg

Zone A

Créteil, Montpellier,
Paris, Toulouse,
Versailles



ADMR

Maison Des Services ADMR – 71260 VIRE

En 2017 l'ADMR de VIRE, c'est

- ✓ un secteur de 22 communes
- ✓ 35 salariées d'intervention et 30 bénévoles
- ✓ 1 salarié administratif
- ✓ 200 personnes aidées par mois (ménage, repassage, aide à la personne : aide au repas, aide à la toilette/habillage, aide au lever et au coucher, garde d'enfants, et téléassistance...)

Mais c'est aussi...

- ✓ la Vente de fleurs Annuelle (2180 pots vendus),
- ✓ l'après-midi récréatif (jeux, échanges...)
- avec la participation du « Petit Plus » de Viré,
- ✓ l'opération « Sac à Pain »

Contact : M. MANCEAU - 03.85.33.91.27 - info.vire@admr.org



Les Délégués Départementaux de l'Éducation Nationale du Secteur de Lugny

Nous sommes nommés par le DASEN (Directeur Académique des Services de l'Éducation) sous la présidence du Préfet : nous avons donc un rôle officiel. Bénévoles, partenaires et défenseurs de l'école publique, nous visitons les établissements et assistons aux trois conseils d'école afin de s'assurer que les enfants sont accueillis dans de bonnes conditions d'hygiène et de sécurité dans toutes les structures : classes, cantines, garderies, transports, activités périscolaires ; et nous constatons les efforts de tous les élus du secteur de Lugny pour maintenir un accueil de qualité.

Nous pouvons avoir un rôle de médiateur mais nous n'intervenons pas dans le domaine pédagogique.

Nous organisons aussi des rencontres et manifestations pour rappeler et défendre les valeurs de la laïcité (soirée d'informations/débat - plantation d'arbre...).

Nous recherchons toujours de nouveaux délégués : il vous suffit de déposer votre candidature à l'Union DDEN 71.

Contact : Josiane VERNET - 03.85.39.23.99 - union.dden71@orange.fr

Réponse : Les premières mentions d'un bourg datent de 842 : celui-ci prendra le nom de Saint Albain au IX^e ou X^e siècle. Le site était cependant déjà occupé à l'époque gallo-romaine.

Les Informations utiles

Mairie

Tél: 03.85.27.90.80
Fax: 03.85.27.90.77
Mail: mairie.st-albain@orange.fr
Site: <http://www.saint-albain71.fr>

Permanences Lundi de 8h30 à 12h
Jeudi de 13h30 à 19h
Vendredi de 13h30 à 17h45

Ecole

03.85.27.90.78

Bibliothèque

03.85.33.97.20
bib.albain@laposte.net

Salle P. TATON - Garderie / Cantine

03.85.27.90.79

Communauté de Communes Mâconnais - Tournugeois
03.85.33.26.82

Coordinateur du service gestion des déchets
Patrick VORILLION – 06.17.76.21.05

Collecte des Ordures Ménagères ★
(par les agents techniques de la communauté de communes)
Ramassage hebdomadaire le lundi entre 8h et 17h.

Points d'Apports Volontaires (PAV)
Emballage: chaque semaine
Papier et verre: en alternance tous les 15 jours.

Horaires Déchèterie de Péronne

Lundi 14h à 17h
Mercredi 9h à 12h - 14h à 17h
Vendredi 14h à 17h
Samedi 9h à 12h - 14h à 17h